



T.C.
POLATLI KAYMAKAMLIĞI
İLÇE MİLLÎ EĞİTİM
MÜDÜRLÜĞÜ
İNÖNÜ İLKOKULU



2019 - 2023
STRATEJİK PLAN



Çalışmadan, yorulmadan, üretmeden, rahat yaşamak isteyen toplumlar, önce haysiyetlerini, sonra hürriyetlerini ve daha sonrada istiklal ve istikballerini kaybederler”.

Mustafa Kemal ATATÜRK

İSTİKLÂL MARŞI

Korkma, sönmez bu şafaklarda yüzen al sancak;
Sönmeden yurdumun üstünde tüten en son ocak.
O benim milletimin yıldızıdır, parlayacak;
O benimdir, o benim milletimindir ancak.

Çatma, kurban olayım, çehreni ey nazlı hilal!
Kahraman ırkıma bir gül! Ne bu şiddet, bu celâl?
Sana olmaz dökülen kanlarımız sonra helâl...
Hakkıdır, Hakk'a tapan, milletimin istiklâl!

Ben ezelden beridir hür yaşadım, hür yaşarım.
Hangi çılgın bana zincir vuracakmış? Şaşarım!
Kükremiş sel gibiyim, bendimi çiğner, aşarım.
Yırtarım dağları, enginlere sığmam, taşarım.

Garbın âfâkını sarmışsa çelik zırhlı duvar,
Benim iman dolu göğsüm gibi serhaddim var.
Ulusun, korkma! Nasıl böyle bir imanı boğar,
Medeniyet!' dediğin tek dişi kalmış canavar?

Arkadaş! Yurduma alçakları uğratma, sakın.
Siper et gövdeni, dursun bu hayâsızca akın.
Doğacaktır sana va'dettiği günler Hâk'ın...
Kim bilir, belki yarın, belki yarından da yakın.

Bastığın yerleri "toprak!" diyerek geçme, tanı:
Düşün altındaki binlerce kefensiz yatanı.
Sen şehit oğlusun, incitme, yazıktır, atanı:
Verme, dünyaları alsan da, bu cennet vatanı.

Kim bu cennet vatanın uğruna olmaz ki fedâ?
Şühedâ fişkırarak topırağı sıksan, şühedâ!
Cânı, cânânı, bütün varımı alsın da Huda,
Etmesin tek vatanımdan beni dünyada cüdâ.

Ruhumun senden, İlâhi, şudur ancak emeli:
Değmesin mabedimin göğsüne nâmâhrem eli.
Bu ezanlar-ki şahadetleri dinin temeli-
Ebedî yurdumun üstünde benim inlemeli.

O zaman vecd ile bin secde eder -varsa- taşım,
Her cerâhamdan, İlâhi, boşanıp kanlı yaşım,
Fışkırır ruh-ı mücerred gibi yerden na'şım;
O zaman yükselerek arşa değer belki başım.

Dalgalan sen de şafaklar gibi ey şanlı hilâl!
Olsun artık dökülen kanlarımın hepsi helâl.
Ebediyen sana yok, ırkıma yok izmihl â:
Hakkıdır, hür yaşamış, bayrağımın hürriyet;
Hakkıdır, Hakk'a tapan milletimin istiklâl!

Mehmet Âkif ERSOY



ATATÜRK'ÜN GENÇLİĞE HİTABESİ

Ey Türk gençliği! Birinci vazifen, Türk istiklâlini, Türk cumhuriyetini, ilelebet, muhafaza ve müdafaa etmektir.

Mevcudiyetinin ve istikbalinin yegâne temeli budur. Bu temel, senin, en kıymetli hazinedir. İstikbalde dahi, seni, bu hazineden, mahrum etmek isteyecek, dâhilî ve haricî, bedhahların olacaktır. Bir gün, istiklâl ve cumhuriyeti müdafaa mecburiyetine düşersen, vazifeye atılmak için, içinde bulunacağın vaziyetin imkân ve şeraitini düşünmeyeceksin! Bu imkân ve şerait, çok namüsait bir mahiyette tezahür edebilir. İstiklâl ve cumhuriyetine kastedecek düşmanlar, bütün dünyada emsali görülmemiş bir galibiyetin mümessili olabilirler. Cebren ve hile ile aziz vatanın, bütün kaleleri zapt edilmiş, bütün tersanelerine girilmiş, bütün orduları dağıtılmış ve memleketin her köşesi bilfiil işgal edilmiş olabilir. Bütün bu şeraitten daha elim ve daha vahim olmak üzere, memleketin dâhilinde, iktidara sahip olanlar gaflet ve dalâlet ve hatta hıyanet içinde bulunabilirler. Hatta bu iktidar sahipleri şahsî menfaatlerini, müstevlilerin siyasî emelleriyle tevhit edebilirler. Millet, fakr u zaruret içinde harap ve bîtap düşmüş olabilir.

Ey Türk istikbalinin evlâdı! İşte, bu ahval ve şerait içinde dahi, vazifen; Türk istiklâl ve cumhuriyetini kurtarmaktır! Muhtaç olduğun kudret, damarlarındaki asil kanda, mevcuttur!

K. Atatürk



ÖĞRETMEN MARŞI

Alnımızda bilgilerden bir çelenk,
Nura doğru can atan Türk genciyiz.
Yeryüzünde yoktur, olmaz Türk'e denk;
Korku bilmez soyumuz.

Şanlı yurdum, her bucağın şanla dolsun;
Yurdum seni yüceltmeye antlar olsun.

Candan açtık cehle karşı bir savaş,
Ey bu yolda ant içen genç arkadaş!
Öğren, öğret hakkı halka, gürle coş;
Durma durma koş.

Şanlı yurdum, her bucağın şanla dolsun;
Yurdum seni yüceltmeye antlar olsun.

İsmail Hikmet ERTAYLAN

EKLER:

STRATEJİK PLAN ÜST KURULU		
ADI-SOYADI	ÜN VAN	İLETİŞİM
Ömer ERDEM	Okul Müdür ü	0 505 691 09 20
İlhan TAŞ	Müdür Yardımcısı	0 535 677 15 75
Çiğdem DOĞAN	Öğretmen	0 554 963 72 91
Özlem BAYSAL	Öğretmen	0530 229 47 24
Medine DOĞANAY	Okul Aile Birliği Başkanı	0544 246 90 57
Leman Daldal, EmineAvcı, AtikeYıldırım, Özlem Baysal	Okul Aile Birliği Yönet. Kur. Üyesi	0539 3900512 0541 2543692 0538 4096751 05302294724

STRATEJİK PLANLAMA EKİBİ		
ADI-SOYADI	ÜN VAN	İLETİŞİM
Ömer ERDEM	Okul Müdür ü	0 535 677 15 75
İlhan TAŞ	Müdür Yardımcısı	0 535 677 15 75
Çiğdem DOĞAN	Öğretmen	0 554 963 72 91
Özlem BAYSAL	Öğretmen	0 530 229 47 24
Raziye KAMACI	Öğretmen	0542 814 20 41
Burcu ÖZ	Öğretmen	0554 901 74 00
Pınar Çukurtepe	Öğretmen	0505 230 64 97



SUNUŞ

Geçmişten günümüze gelirken var olan yaratıcılığın getirdiği teknolojik ve sosyal anlamda gelişmişliğin ulaştığı hız, artık kaçınılmazları da önümüze sererek kendini göstermektedir. Güçlü ekonomik ve sosyal yapı, güçlü bir ülke olmanın ve tüm değişikliklerde dimdik ayakta durabilmenin kaçınılmazlığı da oldukça büyük önem taşımaktadır. Gelişen ve sürekliliği izlenebilen, bilgi ve planlama temellerine dayanan güçlü bir yaşam standardı ve ekonomik yapı; stratejik amaçlar, hedefler ve planlanmış zaman diliminde gerçekleşecek uygulama faaliyetleri ile (STRATEJİK PLAN) oluşabilmektedir.

Okulumuz misyon, vizyon ve stratejik planını ilk olarak 2000 yılında belirlemiştir. Okulumuz, daha iyi bir eğitim seviyesine ulaşmak düşüncesiyle Sürekli yenilenmeyi ve kalite kültürünü kendisine ilke edinmeyi amaçlamaktadır. Kalite kültürü oluşturmak için eğitim ve öğretim başta olmak üzere insan kaynakları ve kurumsallaşma, sosyal faaliyetler, alt yapı, toplumla ilişkiler ve kurumlar arasındaki ilişkileri kapsayan 2019-2023 stratejik planı hazırlanmıştır.

Büyük önder Atatürk'ü örnek alan bizler; Çağa uyum sağlamış, çağı yönlendiren gençler yetiştirmek için kurulan okulumuz, geleceğimiz teminatı olan öğrencilerimizi daha iyi imkânlarla yetiştirip, düşünce ufku ve yenilikçi ruhu açık Türkiye Cumhuriyetinin vatandaşını daha yükseklerle taşıyan bireyler olması için öğretmenleri ve idarecileriyle özverili bir şekilde tüm azmimizle çalışmaktayız.

İnönü İlkokulu stratejik planlama çalışmasına önce durum tespiti, yani okulun SWOT analizi yapılarak başlanmıştır. SWOT analizi tüm idari personelin ve öğretmenlerin katılımıyla uzun süren bir çalışma sonucu ilk şeklini almış, varılan genel sonuçların sadeleştirilmesi ise Okul yönetimi ile öğretmenlerden den oluşan kurul tarafından yapılmıştır. Daha sonra SWOT sonuçlarına göre stratejik planlama aşamasına geçilmiştir. Bu süreçte okulun amaçları, hedefleri, hedeflere ulaşmak için gerekli stratejiler, eylem planı ve sonuçta başarı veya başarısızlığın göstergeleri ortaya konulmuştur. Denilebilir ki SWOT analizi bir kilometre taşıdır okulumuzun bugünkü resmidir ve stratejik planlama ise bugünden yarına nasıl hazırlanmamız gerektiğine dair kalıcı bir belgedir. Stratejik Plan' da belirlenen hedeflerimizi ne ölçüde gerçekleştirdiğimiz, plan dönemi içindeki her yıl sonunda gözden geçirilecek ve gereken revizyonlar yapılacaktır.

İnönü İlkokulu Stratejik Planı (2019-2023)'de belirtilen amaç ve hedeflere ulaşmamızın Okulumuzun gelişme ve kurumsallaşma süreçlerine önemli katkılar sağlayacağına inanmaktayız.

Planın hazırlanmasında emeği geçen Strateji Yönetim Ekibi'ne ve uygulanmasında yardımcı olacak İl Millî Eğitim Müdürlüğü, İlçe Millî Eğitim Müdürlüğü Strateji Geliştirme Bölümü olmak üzere tüm kurum ve kuruluşlara öğretmen, öğrenci ve velilerimize teşekkür ederim.

Ömer ERDEM
Okul Müdürü



Strateji kısa anlamda uzun vadede önceden belirlenen bir amaca ulaşmak için izlenen yoldur. Nasıl ki bizler eğitim camiası olarak öğrencilerimize ders vermeden önce ders planları yapıyorsak kurumumuzun amaçladıkları ve yapmak istediklerini gerçekleştirmesi için önceden planlama yaparız.

Ülkemizde kamu mali yönetiminin iyileştirilmesi ve mali saydamlığa dayalı bir yönetim sisteminin geliştirilmesi amacıyla hazırlanan 5018 sayılı “Kamu Mali Yönetimi ve Kontrol Kanunu” 2003 yılı sonunda uygulamaya konmuştur. Kanun, kamuda stratejik yönetimin temel taşlarından olan stratejik planlama uygulamasının yasal altyapısını oluşturmuş ve kamu kurumlarına; kalkınma planları ve programlar doğrultusunda stratejik plan hazırlama, belirlenen politikaları somut iş programlarına ve bütçelere dayandırma, planları doğrultusunda yıllık performans programı oluşturma, programın/stratejik planın başarısını, gerçekleştirmelerini etkin bir şekilde izleme, değerlendirme, denetleme ve sonuçlarını faaliyet raporlarında kamuoyu ile paylaşma zorunluluğunu getirmiştir.

“Stratejik Planlama” en genel tanımıyla, bugünkü duruma dayalı olarak geleceğe yönelik hedeflerin paydaşlarla birlikte saptanarak bu hedeflere ulaşmaya yönelik sorumlulukların belirlenmesi ve kaynakların tahsis edilmesidir. Stratejik plan, kurumun bulunduğu yerden varmak istediği yere ulaşmasını sağlayan faaliyetler bütünüdür. Stratejik planlama, hiç bitmeyen bir süreçtir. Çünkü hızla değişen çevresel koşullar, kurumlar için her an yeni tehditler ve fırsatlar oluşturur. Stratejik planlama, kurumlara, bu tehdit ve fırsatlar karşısında uygun davranışlarda bulunabilme, oluşabilecek risk ve krizlerle baş edebilme imkânı sağlar.

“İnönü İlkokulu 2019 – 2023 Stratejik Planı”nın gelecek beş yıllık dönemdeki çalışmalarımıza rehber olacağı ve okulumuzun tüm personeli tarafından başarılı bir şekilde yerine getirileceğine inanıyor, planın hazırlanmasında emeği geçen tüm kademedeki çalışma arkadaşlarıma teşekkür ediyorum.

İlhan TAŞ
Müdür Yardımcısı

İNÖNÜ İLKOKULU



İÇİNDEKİLER	SAYFA NO
OKUL MÜDÜRÜ SUNUŞU	7
MÜDÜR YARDIMCISI SUNUŞU	8
İÇİNDEKİLER	9
1. BÖLÜM: STRATEJİK PLAN HAZIRLIK SÜRECİ	10
GİRİŞ	10-11
PLANIN AMACI, KAPSAM VE DAYANAKLAR	13
2. BÖLÜM: DURUM ANALİZİ	14
A. TARİHİ GELİŞİM	14
POLATLI'NIN TARİHİ GELİŞİMİ	14
POLATLI'NIN COĞRAFİ VE DEMOGRAFİK GELİŞİMİ	15
İNÖNÜ İLKOKULUNUN TARİHİ GELİŞİMİ	19
B. YASAL YÜKÜMLÜLÜKLER VE MEVZUAT ANALİZİ	19-20
C.ŞUBELERİN FAALİYET ALANLARI İLE ÜRÜN VE HİZMETLERİN BELİRLENMESİ	21
D.PAYDAŞ ANALİZİ	22
E. KURUM İÇİ VE DIŞI ANALİZ	29
1. KURUM İÇİ ANALİZ	29-35
F. SOSYAL-KÜLTÜREL FAALİYETLER	35
G.SPÖRTİF FAALİYETLER	35
H.PROJELER	36
VELİ PROFİLİMİZ	37
PEST ANALİZİ	38
GZFT ANALİZİ	40-42
3.BÖLÜM: GELECEĞE YÖNELİM	43
MİSYONUMUZ – VİZYONUMUZ	43
İLKELERİMİZ VE DEĞERLERİMİZ	44
TEMA,STRATEJİK AMAÇ, HEDEFLER, FAALİYETLER VE TEDBİRLER	45-56
4.BÖLÜM: MALİYETLENDİRME	56
5.BÖLÜM: İZLEME VE DEĞERLENDİRME	57
2010 – 2014 STRATEJİK PLANININ DEĞERLENDİRMESİ	59-60
EKLER	61-65
STRATEJİK PLAN BİRİMLER İMZA SİRKÜSÜ VE ONAY	66-67

1. BÖLÜM STRATEJİK PLAN HAZIRLIK SÜRECİ

GİRİŞ

Milli Eğitim Bakanlığı, 5018 Sayılı Kamu Mali Yönetimi ve Kontrol Kanunu'nun esas ve usullerine göre hazırladığı "İkinci Beş Yıllık Stratejik Plan Hazırlık Programı"nı ve takvimini Eylül 2013 tarihinde yayımlamıştır. Polatlı İlçe Milli Eğitim Müdürlüğü tarafından okulumuza resmi yazı ile duyurulmuştur. **2013/26 Sayılı Genelge**

Okulumuzun Stratejik Planına (2015-2019) Okul Gelişim Yönetim Ekibi (OGYE) tarafından, Okulumuzun toplantı salonunda, çalışma ve yol haritası belirlendikten sonra taslak oluşturularak başlanmıştır.

Stratejik Planlama Çalışmaları kapsamında önce okulumuz Stratejik Plan Üst Kurulu kurulmuştur. Okulumuzda OGYE üyeleri i çerisinden "Stratejik Planlama Ekibi" kurulmuştur. Önceden hazırlanan anket formlarında yer alan sorular katılımcılara yöneltilmiş ve elde edilen veriler birleştirilerek paydaş görüşleri oluşturulmuştur. Bu bilgilendirme ve değerlendirme toplantılarında yapılan anketler ve hedef kitleye yöneltilen sorularla mevcut durum ile ilgili veriler toplanmıştır.

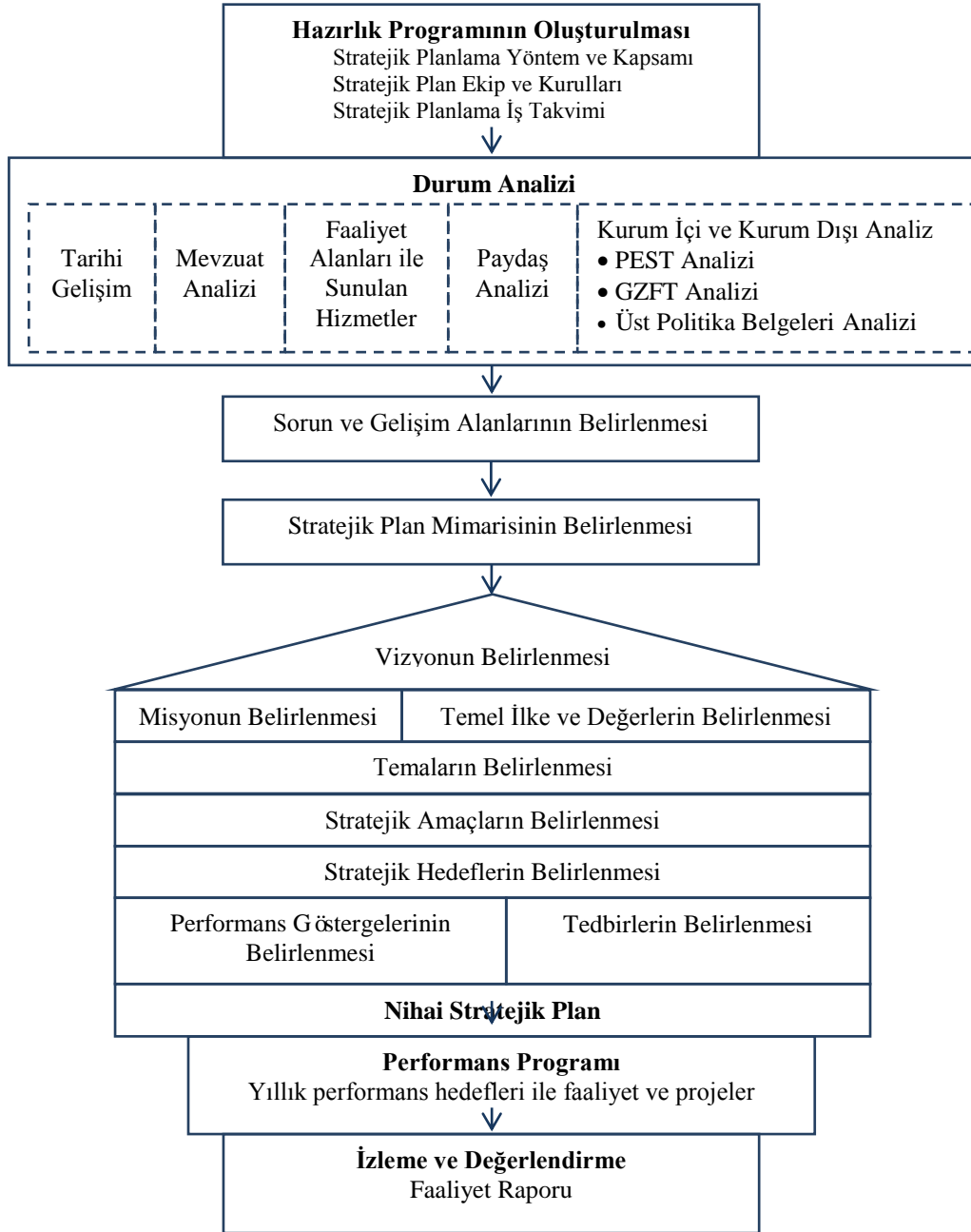
2014 KURSUNA KATILAN

Stratejik planlama konusunda 2015 yılı Şubat ayında Okulumuzda İl Formatörleri tarafından gerçekleştirilen seminerlerle okul müdürü, müdür yardımcıları, öğretmenler olmak üzere geniş bir paydaş katılımı sağlanmıştır. Seminerde Strateji Planı hazırlama yasal nedenleri ve amaçları hakkındaki bilgilendirme, stratejik plan öğeleri ve planlama aşamalarına ilişkin konularda bilgiler alınmıştır.

Kurumun mevcut durumunu tespit etmek için okul personeline "Paydaş Anketi" yapılarak Polatlı Sakarya İlkokulunun "İÇ" ve "DIŞ" değerlendirmesi yapılmış, paydaşları belirlenmiş, paydaş etki matrisi ile paydaşlar önceliklendirilerek sınıflandırılmışlardır. Uygulanan "Paydaş Beklenti Analizi" ile paydaşların Kurumdan beklentileri tespit edilmiştir. Okul Çalışanlarının görüşleri, yapılan toplantılarda "Fikir Tepsisi Yöntemi" ile alınarak GZFT analizi yapılmış; Kurumun güçlü ve zayıf yönleri, fırsatları ve tehditleri belirlenmiştir. Yapılan bu çalışmalar sonucunda; Tarihi Gelişim, Yasal Yükümlülükler, Paydaş Analizi, Kurum İçi Analiz (Kuruluşun Yapısı, Şubeler ve Görev Alanları, Kurul ve Komisyonlar,

İnsan Kaynakları, Teknolojik Kaynaklar, Mali Kaynaklar, Fiziki Altyapı), PESTLE Analizi ve GZFT Analizinden (SWOT) oluşan “DURUM ANALİZİ” hazır hale getirilmiştir.

Durum analizinin hazırlanmasından sonra geleceğe yönelim aşamasına gelinmiş ve ilk olarak değişen “MEB Stratejik Plan Temel Yapısı” incelenmiştir. Temel yapının incelenmesinden sonra, MEB Stratejik Plan taslağı (2019-2023) gibi üst politika belgelerini analiz etme çalışmalarına başlanmıştır.



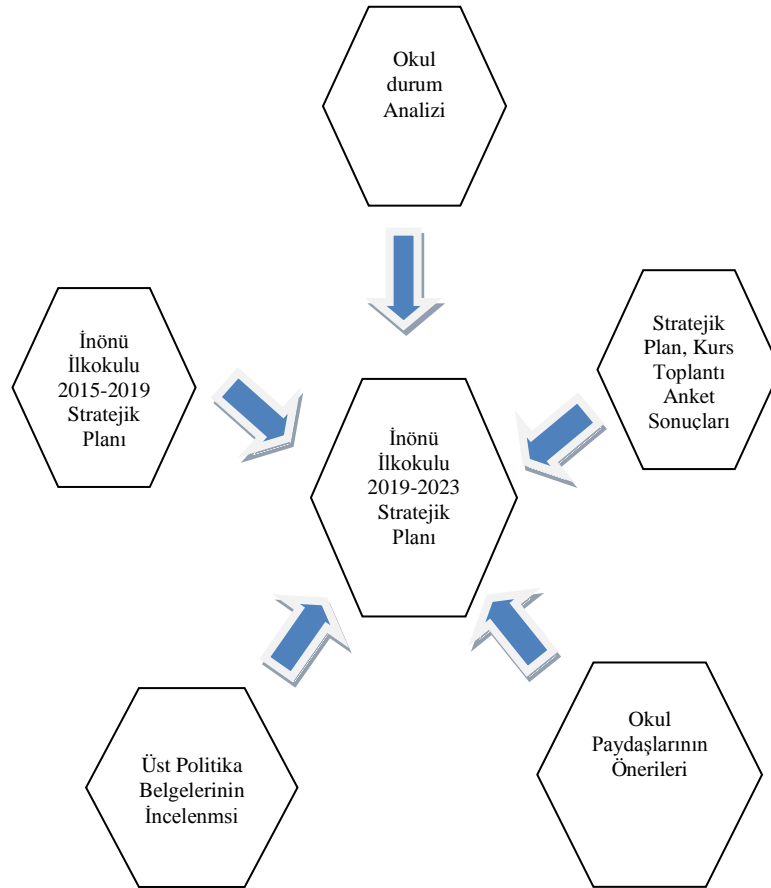
Şekil 1: Polatlı İnönü İlkokulu Stratejik Planlama Modeli

Yapılan bu çalışmalar sonucunda Polatlı İnönü İlkokulu 2019-2023 Stratejik Plan Durum Analizi, 2013/26 sayılı Genelge'ye ve MEB SP Taslağı'na göre tamamlanmış ve geleceğe yönelim çalışmalarına geçilmiştir.

Stratejik Planlama Üst Kurulu yönetiminde, Stratejik Planlama Koordinasyon Ekibi tarafından yürütülen stratejik planlama çalışmalarına, Stratejik Planlama Ekibi'nin yanı sıra tüm şube ve birimlerde yapılan anket, Seminer (seminerlerde GZFT analizi başta olmak üzere misyon, vizyon, temel değerler, amaçlar ve hedeflerin belirlenmesine ilişkin grup çalışmaları) yapılmıştır.

Müdürlüğümüz stratejik planının temel yapısında, Bakanlığımız Stratejik Planlama Üst Kurulu tarafından kabul edilen eğitimin üç temel bölümü (**erişim, kalite, kapasite**) baz alınmış, planın hazırlanmasında tüm paydaşların görüş ve önerileri ile eğitim önceliklerinin plana yansıtılabilmesi için geniş katılım sağlayacak bir model benimsenmiştir.

STRATEJİK PLAN OLUŞUM ŞEMASI



Şekil 2: Stratejik Plan Oluşum Şeması

B-) PLANIN AMACI

AMAC

Bu stratejik plan dokümanı, okulumuzun güçlü ve zayıf yönleri ile dış çevredeki fırsat ve tehditler göz önünde bulundurularak, eğitim alanında ortaya konan kalite standartlarına ulaşmak üzere yeni stratejiler geliştirmeyi ve bu stratejileri temel alan etkinlik ve hedeflerin belirlenmesini amaçlamaktadır.

C-) PLANIN KAPSAMI

KAPSAM

Bu stratejik plan dokümanı İnönü İlköğretim Okulunun 2019–2023 yıllarına dönük stratejik amaçlarını, hedeflerini ve performans göstergelerini kapsamaktadır

2. BÖLÜM DURUM ANALİZİ

A TARİHİ GELİŞİM

POLATLI İLÇESİNİN TARİHİ GELİŞİMİ

İlçede yerleşim M.Ö. 3000 yıllarına dayanmaktadır. Frigyalılar Polatlı'nın 18 Km. kuzeyindeki Gordion kentine yerleşmişlerdir. Cumhuriyet ile birlikte yapılan kazılarda Kral Midas'ın mezarı bulunmuş, tümülüslerin kazılarında ortaya çıkan antik eserlerin birçoğunun ayrı yerlerdeki müzelerde sergilenmiş, uluslar arası standart) taşıyan kapalı ve açık hava müzesi mevcuttur.

Polatlı Kurtuluş Savaşı'nda dönüm noktası olmuştur. Sakarya Savaşının planlanması Polatlı'nın doğusunda bulunan Alagöz Köyünde yapılmıştır. Atatürk'e tahsis edilen ev bugün Atatürk Müzesi olarak ziyarete açılmıştır.

Polatlı Orta Anadolu'nun tahıl ambarı konumundadır. Bunun yanında pancar, soğan, kavun, karpuz, kimyon üretimi yapılmaktadır. Üreticinin tahılı, uluslar arası standartlara sahip ticaret borsasında değerlendirilerek peşin ödeme ile satın alınmaktadır.

Polatlı yaşamında olduğu gibi işinde de çağdaş teknolojiyi her alanda kullanmaktadır. Bu nedenle çevre il ve ilçelerin cazibe merkezidir. Sürekli göç almaktadır. Doğu Anadolu'yu ve Başkent Ankara'yı Ege ve Akdeniz Bölgelerine bağlayan devlet karayolu ve demiryolu ilçe merkezinden geçmektedir.

Topçu ve Füze Okulunun Polatlı'da olması ilçenin önemini göstermektedir. Ayrıca doğusunda Ankara Çayı, batı ve kuzeyinden Sakarya Nehri geçmektedir.



Polatlı Panayırı'nın ilk açılışından bir görünüş.

(13 Eylül 1972)



İlk Hükümet Konağı ve İlk Mektep

POLATLI'NİN COĞRAFI VE DEMOGRAFİK GELİŞİMİ

✓ POLATLI NÜFUSU 2015 (TUİK)

Polatlı nüfusu 2015 yılına göre 121.858

Bu nüfus, 61.267 erkek ve 60.591 kadından oluşmaktadır.

Yüzde olarak ise: %50,50 erkek, %49,50 kadındır.

	ERKEK	KADIN	TOPLAM
İLÇE MERKEZİ	59.267	58.126	117.393
	50,49%	49,51%	

Yıllara Göre Polatlı Nüfusu

1.1.1 Yıllara Göre Polatlı Nüfusu

Yıl	Polatlı Nüfusu	Erkek Nüfusu	Kadın Nüfusu
2017	124.464	62.858	61.606
2016	122.424	61.353	61.071
2015	121.858	61.267	60.591
2014	121.101	61.098	60.003
2013	117.393	59.267	58.126
2012	119.349	60.062	59.287
2011	119.510	60.510	59.000
2010	117.473	59.634	57.839
2009	115.457	58.570	56.887
2008	110.990	56.120	54.870
2007	118.454	59.949	58.505

İlçemizde Adrese Dayalı Nüfus Kayıt Sistemine bakıldığında **2012 ve 2013 yıllarına göre nüfus değişim oranı: -1,64'tür.**

Kaynak: http://www.nufusu.com/ilce/polatli_ankara-nufusu_web_adresinden_01/10/2018 tarihinde alınarak düzenlenmiştir.

2013 TUİK verilerine göre İlçemiz 15+ yaş ve üstü okula yazma ve bitirilen eğitim eğitim istatistiği aşağıdaki taablolarda gösterilmiştir.

OKUMA YAZMA DURUMU VE CİNSİYETE GÖRE NÜFUS (15 +YAŞ) - 2013

OKUMA YAZMA DURUMU	TOPLAM	ERKEK	KADIN
OKUMA YAZMA BİLMEYEN	3.179	417	2.762
OKUMA YAZMA BİLEN	83.514	43.008	40.506
BİLİNMEYEN	2.826	1.466	1.360
TOPLAM	89.519	44.891	44.628

BİTİRİLEN EĞİTİM DÜZEYİ (15+ YAŞ) - 2013

BİTİRİLEN EĞİTİM DÜZEYİ	TOPLAM	ERKEK	KADIN
OKUMA YAZMA BİLMEYEN	3.179	417	2.762
OKUMA YAZMA BİLEN FAKAT BİR OKUL BİTİRMEYEN	3.792	1.281	2.511
İLKOKUL MEZUNU	28.803	11.830	16.973
İLKÖĞRETİM MEZUNU	16.793	9.421	7.372
ORTAOKUL VEYA DENGİ OKUL MEZUNU	3.520	2.096	1.424
LİSE VEYA DENGİ OKUL MEZUNU	20.118	12.129	7.989
YÜKSEKOKUL VEYA FAKÜLTE MEZUNU	9.786	5.819	3.967
YÜKSEK LİSANS MEZUNU	606	386	220
DOKTORA MEZUNU	96	46	50
BİLİNMEYEN	2.826	1.466	1.360
TOPLAM	89.519	44.891	44.628

COĞRAFİ YAPISI

Orta Anadolu Bölgesinin batısında bulunan Polatlı Ankara'nın güneybatısında bulunur. Sakarya Nehri'nin doğusunda yüksek Anadolu platosunda yer almaktadır. Kuzeyde Beypazarı, Ayaş, Sincan ile doğuda Haymana ilçeleri ile güneyde Konya ile batıda ise Eskişehir iliyle çevrilidir. En önemli akarsu Sakarya Nehri olup Porsuk ile Ankara Çayları ilçemizin kuzeyinde Sakarya Nehri ile birleşmektedir. Denize uzaklığı ve yükseklik Polatlı'nın ikliminde önemli rol oynamaktadır. Yazlar sıcak ve kurak kışları ise soğuk ve karlı geçen Bozkır iklimi yaşanmaktadır. Fakat son yıllarda küresel ısınmanın etkisi ile ilçenin iklimini de etkilemiş ve kar yağışı azalmış yaz sıcaklıklarında artış etkisini göstermektedir. Yüzölçümü 3.789 km² olan ilçemiz yüzölçümü bakımından Ankara'nın en büyük ilçesidir. 29 Mart 2014 yerel seçimler öncesi ilçemiz taşra ilçesi iken **6360** sayılı Kanun gereği Ankara B.Şehir Belediyesine bağlanmış ve merkez ilçe statüsünde yer almaktadır.

18 Nisan 1996 tarihli 96/8109 sayılı Bakanlar Kurulu Kararı ile yürürlüğe giren Türkiye Bölgesel Deprem Haritasına göre 4.Derece Deprem Bölgesindedir.

Karayolu ulaşımında Ankara-Polatlı arasında her 15dk.da bir dolmuş seferleri ile ulaşım sağlanmaktadır. Ankara (Polatlı)-Afyonkarahisar-İzmir YHT demiryolu projelerinin 2023 yılına kadar bitirilmesi öngörülmekte ve çalışmalar sürmektedir. Ankara-İzmir, Ankara-Afyon kesintisiz otoyol bağlantısı yine yapımı planlanan 2.grup projeler arasında yer almaktadır.

Polatlı'nın ekonomisi tarih boyunca tarım ağırlıklı olarak devam etmiştir. 1892 yılında Ankara-İstanbul demiryolunun ilçemizden geçmesi ile ilçe merkezinde kentsel ekonomik faaliyetler ve buna bağlı olarak sanayi ve hizmet sektörü gelişmeye başlamıştır. Polatlı Tarım İşletmesi bölgenin tarım potansiyelini yansıtan önemli bir merkezdir. Çiftçilerin tohum, büyük ve küçükbaş damızlık hayvan ihtiyacını karşılamaktadır. İlçemizde Hacettepe Meslek

Yüksek Okulu modern tarım usul ve teknikleri, hayvan ıslahı, verim, çeşitlilik, adaptasyon denemelerinde Türk tarımına katkı sağlamaktadır.

Günümüzde ekonomisi halen büyük ölçüde tarıma ve giderek gerileme eğilimi gösteren hayvancılığa (büyük-küçükbaş-kümes), sanayi faaliyetlerine, ticarete, memurluk ve işçiliğe dayanmaktadır. Tarımsal kalkınmanın ön planda yer aldığı ilçemizde en fazla buğday, arpa, soğan, kavun ve şeker pancarı ekimi yapılmaktadır. Türkiye'nin en büyük tahıl borsalarından birisine sahiptir.

Ankara'da mevcut olan savunma, hava taşıtları, makine, tıbbi cihazlar, elektrikli makine sektörleri başta olmak üzere ileri teknolojik sektör kategorisinde yer alan ancak üretiminin önemli bir kısmı sektörün düşük teknolojik ürünlerinden oluşan alanlarda teknoloji düzeyinin artırılması temel öncelik olacaktır. Bu kapsamda elektrikli ve yanmalı motorlar; elektro teşhis cihazları; ölçü, kontrol, ayar, kalibrasyon alet ve cihazları; gaz türbinleri; lazerler; metal işleme için nümerik kontrollü cihazlar gibi katma değeri yüksek olan ileri teknolojik ürünlerin Ankara'da üretilmesi bölgesel ve ulusal politikalarla teşvik edilecektir. Teknoloji transferinin ve yerleştirilmesinin gerçekleştirilebilmesi için bölgeye özel programlar düzenlenecek ve altyapı tesis edilecektir. Bu altyapı yatırımları için öncelikli alan Ankara Merkez ve V. Alt Bölge olacaktır. (Kaynak: 2014-2023 Ankara Bölge Planı)

İlçemizde bulunan Hacettepe Teknokent'i başta olmak üzere tıbbi cihazlar sektörünün yoğun olduğu üretim ve Ar-Ge bölgelerinin ortak ihtiyaçlarına yönelik teknoloji geliştirme ve tasarım merkezlerinin kurulması desteklenecektir. Ayrıca makine sektörü alanında ürün portföyü teknoloji düzeyini arttırmak üzere sektördeki uluslararası düzeyde marka olan firma ve merkezlerle ortak projeler geliştirmek üzere gerekli girişimler ve altyapılar desteklenecektir. İleri teknolojik bu sektörlerle yönelik Ar-Ge yatırımlarını çekmek için yatırım promosyonları yapılacak ve yabancı firmaların Ar-Ge yatırımları teşvik edilecektir. (Kaynak: 2014-2023 Ankara Bölge Planı Tedbir 2.1.2)

Ankara Kalkınma Ajansı'nın hazırladığı 2014-2023 Bölge Planı incelendiğinde ilçelerin ekonomik, sosyal ve coğrafi yapıları, birbirleriyle olan ilişki düzeyleri, fiziki yakınlıkları, genel gelişmişlik düzeyleri gözetilerek Ankara merkez ve ilçeler 5 alt bölgeye ayrılmıştır. Bölge içi dengesizliklerin giderilmesi, eşitsizliklerin azaltılması, ilçelerden merkeze doğru göçün önlenmesi için etkin, uygulanabilir ve sürdürülebilir politikaları üretilmesinde etken olacaktır. İlçemiz Elmadağ, Akyurt, Kazan ilçeleri ile 5.Alt Bölge sınıflandırmasında yer almaktadır. 5.Alt Bölgenin temel karakteristiği sahip olduğu tarımsal üretimin yanında güçlü bir sanayi alt yapısının bulunmasıdır. Merkezle etkin iletişim içerisinde olan bölge, bir yandan merkezdeki nitelikli insan gücünü kullanırken diğer yandan geniş ve uygun maliyetli yatırım alanları sunmaktadır. Polatlı-Eskişehir kara ve demiryolu ulaşım ağı sayesinde bölgede gerçekleştirilen üretim kolayca yurtiçi pazarlara, liman

gümrüklere ulaştırılabilmektedir. Bu da ekonomiyi canlandırıcı en önemli etken olacaktır. Polatlı'da mevcut olan tarımsal faaliyetlerin çeşitlendirilmesi, tarıma dayalı sanayinin geliştirilmesi destek ve teşvikler ile sağlanacaktır. Mevcut arazi ve iklim yapısı dikkate alınarak buralarda üretilebilecek katma değeri yüksek tarımsal ürünler konusunda araştırma ve geliştirme çalışmaları da yürütülecek, bu çalışmalar sonucu elde edilen bulgular üzerinden söz konusu ilçelerde pilot tarım uygulamalarına başlanacaktır. Alt bölgelerde alternatif gelir ve istihdam alanları oluşturulması ve kırsal ekonominin hızla değişen pazar koşullarında rekabet gücü kazanabilmesi için tarımsal verimliliği sağlamanın yanında, karşılaştırmalı üstünlüklerinin olduğu alanlarda ilçelerin yerel ayırt edici özelliklerini belirleyerek ve bunları geliştirerek, sahip olduğu varlıkları, yenilikçi yöresel ürünlere dönüştürmesi için çalışma yürütülecektir. (Kaynak: 2014-2023 Ankara Bölge Planı)

İlçemizde II.Organize Sanayi Bölgesi kurulmuş olup; Maliye Bakanlığı tarafından 4.240 dekar arazi tahsis edilmiştir. Hema Dişli Fabrikası, Ortadoğu Rulman Sanayi Fabrikası ise önemli sanayi kuruluşları arasındadır. Endüstri Meslek Lisesi mezunları bu fabrikalarda istihdam edilebilmektedir. Bunun yanında galvanizli direk üreten Şa-Ra, yurt dışına döşemelik kumaş üreten Polmen Dokuma Sanayi, 3 adet hazır beton fabrikası, 1 adet kağıt ve matbaa fab., 1 adet hediyelik eşya fab. 1adet ambulans donatım fab. 1 adet boru fab. 1 adet tıbbi malzeme üretim fab. 1 adet doğalgaz çevrim santrali, 9 adet un fab. 3 adet yem fab. 8 adet mermer işletim tesisi, 1adet tarım aletleri yapım fab. ilçemizde faaliyet göstermekte bunun sonucu olarak ilçemiz için yeni yeni istihdam olanakları sunmaktadır. Polatlı II.OSB, Trakya Polatlı Cam tesisleri ilçemiz için istihdam olanakları sunmaktadır. İlçemizde bölge hastanesinin inşaat çalışmaları devam etmekte bunun getirisi de sağlık meslek lisesi mezunlarımıza istihdam imkânı sağlayacak olup, 2014 yılı sonu itibariyle 300 yataklı Bölge hastanesi Ankara'nın en önemli Sağlık merkezlerinden biri olacaktır.

Ayrıca Füze ve Topçu Okulu, Hacettepe Meslek Yüksek Okulu'nun olması şehre ekonomik ve sosyal çeşitlilik sağlamaktadır.

İNÖNÜ İLKOKULUNUN TARİHİ GELİŞİMİ

1982-1983 Eğitim-öğretim yılında Ankara İli Polatlı İlçesi İstiklal Mahallesinde eğitim-Öğretime başlayan okulumuzun şimdiki binası Milli Eğitim Bakanlığı ve Dünya Bankası Tarafından yaptırılmıştır.

2002 yılında okulumuzun bahçesine Dünya Bankası tarafından ek bina yaptırılmış olup, bu binada 16 derslik, ana sınıfı, fen laboratuvarı, bilgisayar laboratuvarı, işlik, çok amaçlı salon, sığınak, idari kısımlar ve kantin bulunmaktadır. Ek binamız 2003-2004 Eğitim –Öğretim yılında hizmete açılmıştır.

2014-2015 Eğitim-Öğretim yılından itibaren eski bina İnönü Ortaokulu, Yeni bina İnönü İlkokulu olarak hizmete devam etmektedir.

B. YASAL YÜKÜMLÜLÜKLER VE MEVZUAT ANALİZİ

Polatlı İnönü İlkokulu Müdürlüğünün yasal yetki, görev ve sorumlulukları, başta T.C. Anayasası olmak üzere, 222 sayılı İlköğretim ve Eğitim Kanunu, 1739 sayılı Milli Eğitim Temel Kanunu, 5580 sayılı Özel Öğretim Kurumları Kanunu, 573 sayılı Özel Eğitim Hakkında Kanun Hükmünde kararname ile 652 sayılı Milli Eğitim Bakanlığının Teşkilat ve Görevleri Hakkında Kanun Hükmünde Kararnamenin 7. Ve 27.maddelerine dayanılarak hazırlanan 29072 sayılı Resmi Gazete 'de yayımlanan Milli Eğitim Bakanlığı Okul Öncesi Eğitim ve İlköğretim Kurumları Yönetmeliği esaslarına göre belirlenmektedir.

YASAL YÜKÜMLÜLÜK	DAYANAK
Her Türk çocuğuna iyi bir vatandaş olmak için gerekli temel bilgi, beceri, davranış ve alışkanlıkları kazandırmak; onu milli ahlak anlayışına uygun olarak yetiştirmek.	* 1739 sayılı kanunun 23. maddesi, * 222 sayılı kanunun 1. maddesi, * İlköğretim Kurumları Yönetmeliğinin 5. maddesi
Her Türk çocuğunu ilgi, istidat ve kabiliyetleri yönünden yetiştirerek hayata ve üst öğrenime hazırlamak.	* 1739 sayılı kanunun 23. maddesi.
Öğrencilere, Atatürk ilke ve inkılaplarını benimsetme; Türkiye Cumhuriyeti Anayasası'na ve demokrasinin ilkelerine, insan hakları, çocuk hakları ve uluslar arası sözleşmelere uygun olarak haklarını kullanma, başkalarının haklarına saygı duyma, görevini yapma ve sorumluluk yüklenebilen birey olma bilincini kazandırmak.	* İlköğretim Kurumları Yönetmeliğinin 5. maddesi
Öğrencilerin, millî ve evrensel kültür değerlerini tanımalarını, benimsemelerini, geliştirmelerini bu değerlere saygı duymalarını sağlamak	* İlköğretim Kurumları Yönetmeliğinin 5. maddesi
Öğrencileri, kendilerine, ailelerine, topluma ve çevreye olumlu katkılar yapan, kendisi, ailesi ve çevresi ile barışık, başkalarıyla iyi ilişkiler kuran, iş birliği içinde çalışan, hoşgörülü ve paylaşmayı bilen, dürüst, erdemli, iyi ve mutlu yurttaşlar olarak yetiştirmek.	* İlköğretim Kurumları Yönetmeliğinin 5. maddesi
Öğrencilere bireysel ve toplumsal sorunları tanıma ve bu sorunlara çözüm yolları arama alışkanlığı kazandırmak.	* İlköğretim Kurumları Yönetmeliğinin 5. maddesi
Öğrencilere, toplumun bir üyesi olarak kişisel sağlığının yanı sıra ailesinin ve toplumun sağlığını korumak için gerekli bilgi ve beceri, sağlıklı beslenme ve yaşam tarzı konularında bilimsel geçerliliği olmayan bilgiler yerine, bilimsel bilgilerle karar verme alışkanlığını kazandırmak.	* İlköğretim Kurumları Yönetmeliğinin 5. Maddesi
Öğrencilere bilgi yüklemek yerine, bilgiye ulaşma ve bilgiyi kullanma yöntem ve tekniklerini öğretmek.	* İlköğretim Kurumları Yönetmeliğinin 5. maddesi
Öğrencileri bilimsel düşünme, araştırma ve çalışma becerilerine yönlendirmek.	* İlköğretim Kurumları Yönetmeliğinin 5. maddesi
Öğrencilerin, sevgi ve iletişimin desteklediği gerçek öğrenme ortamlarında düşünsel becerilerini kazanmalarına, yaratıcı güçlerini ortaya koymalarına ve kullanmalarına yardımcı olmak.	* İlköğretim Kurumları Yönetmeliğinin 5. maddesi
Öğrencilerin kişisel ve toplumsal araç-gereci, kaynakları ve zamanı verimli kullanmalarını, okuma zevk ve alışkanlığı kazanmalarını sağlamak.	* İlköğretim Kurumları Yönetmeliğinin 5. maddesi

C. FAALİYET ALANLARI VE HİZMETLER

2019-2023 Stratejik Plan hazırlık sürecinde okulumuzun faaliyet alanları ile ürün ve hizmetlerinin belirlenmesine yönelik çalışmalar yapılmıştır. Buna göre okulumuzun faaliyet alanları ile ürün ve hizmetleri şu şekildedir:

FAALİYET ALANI	ÜRÜN HİZMET
FAALİYET ALANI 1	Eğitim Öğretim ve Destek
Eğitim Öğretim	Öğrencileri bir üst öğrenime devam edebilecek şekilde yetiştirmek
Öğretmene Destek	Öğretmenlerimizin kendilerini geliştirmesi için fırsatlar tanınması
Öğrenme Ortamı	Öğrenme ortamlarında teknolojiden ileri derecede yararlanmak
E okul	Öğrenci işleri ve kayıtlar
Öğrenciye destek	Öğrenciye Rehberlik ve Maddi Yardım
FAALİYET ALANI 2	Yönetim / Denetim
Okul Yönetimi	Okul Faaliyetlerinin Düzenlenmesi
Eğitim Yönetimi	Eğitimin işlerinin mevzuata göre düzenlenmesi
Öğretim Yönetimi	Öğretimin amaçlara uygun olarak düzenlenmesi
Bütçe Yönetimi	Okula aynı ve maddi kaynak temini ve kullanımı
Denetim İşleri	Okul Çalışmalarının Denetlenmesi
FAALİYET ALANI 3	Temizlik, Gıda, Servis
Temizlik ve Sağlık	Okul ve Bahçenin Temizliği
Okul Servisi	Servis Araçlarının Güvenliğinin Kontrolü
Kantin	Kantinde Satılan Yiyeceklerin Sağlığa Uygunluğunun Kontrolü
FAALİYET ALANI 4	Onarım - Donatım
Onarım	Okulun onarım işleri için kaynak temini
Araç - Gereç	Okula araç gereç temini
Donatım	Okul araç gereçlerinin ve eğitim materyallerinin yenilenmesi
Okul Ürün / Hizmet Listesi	
Öğrenci kayıt, kabul ve devam işleri	Eğitim Hizmetleri
Öğrenci Başarısının Değerlendirilmesi	Öğretim Hizmetleri
Sınav İşleri	Toplum Hizmetleri
Sınıf Geçme İşleri	Kulüp Çalışmaları
Öğrenim Belgesi Düzenleme İşleri	Sosyal, kültürel ve Sportif Aktiviteler
Personel İşleri	Burs Hizmetleri
Öğrenci Davranışlarının Değerlendirilmesi	Projeler ve Koordinasyon
Öğrenci Sağlığı ve Güvenliği	Mezunlar
Okul Çevre İlişkileri	Staj Çalışmaları
Rehberlik	Danışmanlık Hizmetleri

D. PAYDAŞ ANALİZİ

Paydaş Analizi

İç Paydaşlar

- 1. Milli Eğitim Müdürlüğü:** Milli Eğitim Bakanlığının ürettiği politikaları uygulayan ve okulun bağlı olduğu mercidir.
- 2. Öğretmenler:** Hizmeti veren personellerdir.
- 3. Öğrenciler:** Hizmetin sunulduğu paydaşlardır.
- 4 Veliler:** Okullara maddi ve manevi destek sağlayabilme kapasitesi bulunur. Aynı zamanda uyumlu işbirliği içinde olunması gereken kesimdir.
- 5. Okul Aile Birliği:** Okulun tedarikçisi konumunda olup, okulun lojistik yönden destekçisi ve işleticisi görevi vardır.
- 6. Memurlar:** Görevli personeldir.
- 7. Destek Personeli:** Görevli personeldir.

Dış Paydaşlar

- 1. Yerel Yönetimler:** Eğitim hizmetin lojistik destekçileri olmaları beklenir.
- 2. Medya:** Eğitimin niteliğinin arttırılmasında işbirliği kaçınılmaz ve lüzumlu olan stratejik bir dış paydaştır.
- 3. Üniversiteler:** Eğitim öğretim hizmetinin niteliği açısından destekçi ve işbirlikçi konumda olması gereken tedarikçi ve müşteri sayılabilecek kesimdir. Bir taraftan mezun öğrencileri sunduğumuz müşteri konumundadır.
- 4. Sivil Toplum Örgütleri:** En stratejik destekçi konumundadırlar. Uyumlu bir işbirliği ile bir gelişim fırsatıdır.

PAYDAŞLAR		İÇ PAYDAŞ	DIŞ PAYDAŞ	NEDEN PAYDAŞ	Paydaşın Kurum Faaliyetlerini Etkileme Derecesi	Paydaşın Taleplerine Veren Önem	SONUÇ
					Tam 5" "Çok 4", "Orta 3", "Az 2", "Hiç 1"		
					1,2,3 İzle	1,2,3 G özet	
					4,5 Bilgilendir	4,5 Birlikte Çalış	
1	Milli Eğitim Bakanlığı		X	Tüm iş ve işlemler birlikte yapıldığı için	5	5	Bilgilendir, Birlikte Çalış,
2	Ankara Valiliği		X	Resmi yazıların bir kısmının onay mercii.	4	5	Bilgilendir, Birlikte Çalış,
3	Polatlı Kaymakamlığı		X	Yararlanıcı ve Tedarikçi, Temel Ortak	5	5	Bilgilendir, Birlikte Çalış,
4	İlçe Milli Eğitim Müdürlüğü		X	Bağlı Olunan Üst Daire	5	5	Bilgilendir, Birlikte Çalış
YEREL YÖNETİMLER							
5	Polatlı Belediyesi		X	Yararlanıcı ve tedarikçi. Stratejik Ortaklık	5	5	Bilgilendir, Birlikte Çalış,
6	Ankara Büyükşehir Belediyesi		X	Yararlanıcı ve tedarikçi. Stratejik Ortaklık	5	5	Bilgilendir, Birlikte Çalış,
DiĞER BAKANLIKLARIN İLÇE MÜDÜRLÜKLERİ							
7	İlçe Emniyet Müdürlüğü		X	Okullarımızın güvenlik işleri ve bazı projelerde birlikte çalışma	3	5	İzle, Birlikte Çalış,
8	İlçe Nüfus Müdürlüğü		X	Kayıt döneminde ve diğer dönemlerde veri- bilgi alışverişinde bulunma	3	3	İzle, G özet
9	İlçe Sağlık Müdürlüğü		X	Yararlanıcı ve Tedarikçi	3	3	İzle, G özet
10	İlçe Gençlik ve Spor Müdürlüğü		X	Yararlanıcı ve Tedarikçi	3	3	İzle, G özet
11	Mal Müdürlüğü		X	Yararlanıcı ve Tedarikçi	3	2	İzle, G özet
12	İlçe Müftülüğü		X	Yararlanıcı ve Tedarikçi	3	2	İzle, G özet
13	İlçe Tarım Müdürlüğü		X	Yararlanıcı ve Tedarikçi	3	2	İzle, G özet
14	Sosyal Güvenlik Kurumu Bölge Müdürlüğü		X	Bilgi alışverişi	2	3	İzle, G özet
15	Türk Telekom İlçe Müdürlüğü		X	Bilgi alışverişi ve proje ortaklığı	2	3	İzle, G özet
16	TÜİK Bölge Müdürlüğü		X	Bilgi alışverişi	2	3	İzle, G özet
ÇEŞİTLİ KUVVET KOMUTANLIKLARI							
17	İlçe Jandarma Komutanlığı		X	Yararlanıcı ve Tedarikçi	4	4	Bilgilendir, Birlikte Çalış,
18	Topcu ve Fize Okulu		X	Yararlanıcı ve Tedarikçi	2	2	İzle, G özet
19	58.Tugay Komutanlığı		X	Yararlanıcı ve Tedarikçi	2	2	İzle, G özet

DİĞER BAKANLIKLARA BAĞLI KURULUŞLAR							
20	Pancar Bölge Şefliği		X	Yararlanıcı ve Tedarikçi	2	2	İzle, Gözet
21	Tarım Kredi Kooperatifi		X	Yararlanıcı ve Tedarikçi	2	2	İzle, Gözet
22	Karayolları Şube Şefliği		X	Yararlanıcı ve Tedarikçi	2	2	İzle, Gözet
23	Kadastro Şefliği		X	Yararlanıcı ve Tedarikçi	2	2	İzle, Gözet
24	Gordion Müze Müdürlüğü		X	Yararlanıcı ve Tedarikçi	2	2	İzle, Gözet
25	Etnoğrafya Müzesi		X	Yararlanıcı ve Tedarikçi	2	2	İzle, Gözet
26	Halk Kültürü Müzesi Müdürlüğü		X	Yararlanıcı ve Tedarikçi	2	2	İzle, Gözet
STK (SİVİL TOPLUM KURULUŞLARI-VAKIFLAR DERNEKLER-MESLEK ODALARI-SENDİKALAR)							
38	Türk Hava Kurumu Polatlı Şubesi		X	Havacılık projeleri	2	4	İzle, Birlikte Çalış,
39	Türkiye Kızılay Derneği Polatlı Şubesi		X	Kızılay Derneğine her türlü yardımda bulunma konusunda işbirliği	2	4	İzle, Birlikte Çalış,
40	Türkiye Muharip Gaziler Derneği		X	Önemli gün ve haftaların düzenlenmesinde iş birliği	2	4	İzle, Birlikte Çalış,
41	Türkiye Şehit Ailelerine Hizmet Derneği Polatlı Şubesi		X	Önemli gün ve haftaların düzenlenmesinde iş birliği	2	4	İzle, Birlikte Çalış,
42	Türkiye Beyaz Ay Derneği Polatlı Şubesi		X	Engelli bireylere yönelik gerçekleştirilen faaliyet ve projelerde iş birliği	2	4	İzle, Birlikte Çalış,
43	Atatürkçü Düşünce Derneği Polatlı Şubesi		X	Eğitimde fırsat eşitliği özel politika gerektiren kişilere yönelik projelerde iş birliği	2	4	İzle, Birlikte Çalış,
44	Eğitim Gönüllüleri Derneği		X	Bilgi alışverişi	2	4	İzle, Birlikte Çalış,
45	Esnaf ve Kefalet Kooperatifçiler Başkanlığı		X	Yararlanıcı ve Tedarikçi	2	4	İzle, Birlikte Çalış,
46	Ticaret Borsası		X	Ticari işler noktasında iş birliği	1	4	İzle, Birlikte Çalış,
47	Tüketiciler Derneği		X	Elektro manyetik radyasyonun etkileri konusunda tüketiciyi korumak ve bilinçlendirmek için eğitim kurumlarıyla iş birliği	2	4	İzle, Birlikte Çalış,
48	POLSIAD (Polatlı Sanayici İş Adamları)		X	Hayırseverlerin eğitime katkısı noktasında iş birliği	1	4	İzle, Birlikte Çalış,
49	POLİAD (Polatlı İş Adamları)		X	Hayırseverlerin eğitime katkısı noktasında iş birliği	1	4	İzle, Birlikte Çalış,
EĞİTİM SENDİKALARI							
50	Türk Eğitim-Sen Polatlı Şubesi		X	Stratejik ortak	1	4	İzle, Birlikte Çalış,
51	Eğitim Bir-Sen Polatlı Şubesi		X	Stratejik ortak	1	4	İzle, Birlikte Çalış,
52	Eğitim-İş Polatlı Şubesi		X	Stratejik ortak	1	4	İzle, Birlikte Çalış,
53	Sağlık Sen Polatlı Şubesi		X	Stratejik ortak	1	4	İzle, Birlikte Çalış,

ÜNİVERSİTELER							
54	Gazi Üniversitesi Fen Edebiyat Fakültesi		X	Yararlanıcı, Tedarikçi ve Stratejik Ortak	5	5	Bilgilendir, Birlikte Çalış,
55	Gazi Üniversitesi Sosyal Bilimler Meslek Yüksekokulu		X	Yararlanıcı, Tedarikçi ve Stratejik Ortak	5	5	Bilgilendir, Birlikte Çalış,
56	Hacettepe Üniversitesi Polatlı Teknik Bilimler ve Meslek Yüksekokulu		X	Yararlanıcı, Tedarikçi ve Stratejik Ortak	5	5	Bilgilendir, Birlikte Çalış,
57	Hacettepe Üniversitesi Sağlık Hizmetleri Meslek Yüksekokulu		X	Yararlanıcı, Tedarikçi ve Stratejik Ortak	5	5	Bilgilendir, Birlikte Çalış,
SAĞLIK KURULUŞLARI							
58	Duatepe Devlet Hastanesi		X	Yararlanıcı ve Tedarikçi, Stratejik Ortak	5	4	Bilgilendir, Birlikte Çalış,
59	Özel Can Hastanesi		X	Yararlanıcı ve Tedarikçi, Stratejik Ortak	5	4	Bilgilendir, Birlikte Çalış,
60	1-2-3-4-5 Nolu Sağlık Ocakları		X	Yararlanıcı ve Tedarikçi, Stratejik Ortak	5	4	Bilgilendir, Birlikte Çalış,
61	Ana Çocuk Sağlığı Tabipliği		X	Yararlanıcı ve Tedarikçi, Stratejik Ortak	5	4	Bilgilendir, Birlikte Çalış,
62	Şifa Polikliniği		X	Yararlanıcı ve Tedarikçi, Stratejik Ortak	5	4	Bilgilendir, Birlikte Çalış,
SANAYİ KURULUŞLARI							
63	Ticaret Odası II. Organize Sanayi Bölgesi		X	Yararlanıcı, Tedarikçi ve Stratejik Ortak	5	5	Bilgilendir, Birlikte Çalış,
SPOR KULÜPLERİ VE İLGİLİ FEDERASYONLAR							
64	Polatlı Spor Kulübü		X	Spor faaliyetlerinde başarılı olan öğrencilerin spor kulüplerine kazandırılması ile ilgili iş birliği	1	4	İzle, Birlikte Çalış,
65	Polatlı Esentepe Spor Kulübü		X	Spor faaliyetlerinde başarılı olan öğrencilerin spor kulüplerine kazandırılması ile ilgili iş birliği	1	4	İzle, Birlikte Çalış,
66	Hayırseverler		X	Tedarikçi ve Stratejik Ortak	5	5	Bilgilendir, Birlikte Çalış,
MEDYA (YEREL, ULUSAL BASIN-YAYIN KURUMLARI)							
67	TRT Polatlı Temsilcisi		X	Bilgi alış veriş, Yararlanıcı, Stratejik Ortak	3	4	İzle, Birlikte Çalış,
68	Anadolu Ajansı Polatlı Temsilcisi		X	Bilgi alış veriş, Yararlanıcı, Stratejik Ortak	3	4	İzle, Birlikte Çalış,
69	13 Eylül Gazetesi		X	Bilgi alış veriş, Yararlanıcı, Stratejik Ortak	3	4	İzle, Birlikte Çalış,
70	Duatepe Gazetesi		X	Bilgi alış veriş, Yararlanıcı, Stratejik Ortak	3	4	İzle, Birlikte Çalış,
71	Ayrıntı Gazetesi		X	Bilgi alış veriş, Yararlanıcı, Stratejik Ortak	3	4	İzle, Birlikte Çalış,

72	Polatlı Postası		X	Bilgi alış verişi, Yararlanıcı, Stratejik Ortak	3	4	İzle, Birlikte Çalış,
73	İstiklal Gazetesi		X	Bilgi alış verişi, Yararlanıcı, Stratejik Ortak	3	4	İzle, Birlikte Çalış,
74	Ekspres Gazetesi		X	Bilgi alış verişi, Yararlanıcı, Stratejik Ortak	3	4	İzle, Birlikte Çalış,
75	Polatlı Haber		X	Bilgi alış verişi, Yararlanıcı, Stratejik Ortak	3	4	İzle, Birlikte Çalış,
76	Hasat TV		X	Bilgi alış verişi, Yararlanıcı, Stratejik Ortak	3	4	İzle, Birlikte Çalış,
BANKALAR							
77	Ziraat Bankası		X	Bilgi alış verişi, hizmetten yararlanma	3	3	İzle, Gözet
78	Vakıfbank		X	Bilgi alış verişi, hizmetten yararlanma	3	3	İzle, Gözet
79	Garanti Bankası		X	Bilgi alış verişi, hizmetten yararlanma	3	3	İzle, Gözet
80	Halkbank		X	Bilgi alış verişi, hizmetten yararlanma	3	3	İzle, Gözet
81	Akbank		X	Bilgi alış verişi, hizmetten yararlanma	3	3	İzle, Gözet
82	Şekerbank		X	Bilgi alış verişi, hizmetten yararlanma	3	3	İzle, Gözet
83	Yapı Kredi Bankası		X	Bilgi alış verişi, hizmetten yararlanma	3	3	İzle, Gözet
84	İNG Bank		X	Bilgi alış verişi, hizmetten yararlanma	3	3	İzle, Gözet
85	Finansbank		X	Bilgi alış verişi, hizmetten yararlanma	3	3	İzle, Gözet
86	HSCB Bank		X	Bilgi alış verişi, hizmetten yararlanma	3	3	İzle, Gözet
87	Denizbank		X	Bilgi alış verişi, hizmetten yararlanma	3	3	İzle, Gözet
88	İş Bankası		X	Bilgi alış verişi, hizmetten yararlanma	3	3	İzle, Gözet
89	Ankara Kalkınma Ajansı		X	Proje ortaklığı	3	4	İzle, Birlikte Çalış,
90	Ulusal Ajans		X	Proje ortaklığı	4	5	Bilgilendir, Birlikte Çalış,
91	Tema Vakfı		X	Proje ortaklığı	3	4	İzle, Birlikte Çalış,
92	Köy/Mahalle Muhtarlıkları		X	Stratejik ortak	3	5	İzle, Birlikte Çalış,
POLATLI İNÖNÜ İLKOKULU							
93	Okul Müdürü	X		Temel Ortak	5	5	Bilgilendir, Birlikte Çalış,
94	Müdür Yardımcıları	X		Temel Ortak	5	5	Bilgilendir, Birlikte Çalış,
95	Öğretmenler	X		Temel Ortak	5	5	Bilgilendir, Birlikte Çalış,
96	Memur	X		Temel Ortak	5	5	Bilgilendir, Birlikte Çalış,
97	Yardımcı Hizmetli	X		Temel Ortak	5	5	Bilgilendir, Birlikte Çalış,

98	Destek Personelleri	X		Temel Ortak	5	5	Bilgilendir, Birlikte Çalış,
99	Öğrenciler	X		Hizmet alan ve doğrudan etkilenen grup	3	5	Bilgilendir, Birlikte Çalış,
100	Veliler		X	Alınan hizmetlerden etkilenen grup	4	5	Bilgilendir, Birlikte Çalış,
101	Okul Aile Birliği	X		Yararlanıcı ve tedarikçi Stratejik Ortak	5	5	İzle, Birlikte Çalış,

Paydaş Analizi sonuçları değerlendirildiğinde;

101 paydaşımızın olduğu görülmektedir. Paydaşlarımızın 8'i iç paydaş, 93' ü ise dış paydaştır. Neden paydaş oldukları paydaş listesinde belirtilmiştir. Paydaşın kurum faaliyetlerini etkileme derecesi ve paydaşın taleplerine verilen önem dereceleri puanlanarak değerlendirildiğinde 28 paydaşımız ile bilgilendir-birlikte çalış, 43 paydaşımız ile izle-birlikte çalış, 30 paydaşımız ile izle-gözet sonuçlarına ulaşıldığı görülmektedir. Paydaşlarla ilgili yapılan tüm gruplandırmalara paydaş listesinde yer verilmiştir. Bu aşamada paydaş ürün/hizmet matrisi de uygulanmış ve böylece, hangi ürün/hizmetlerden kimlerin yararlandığı açık bir biçimde ortaya konmuştur.

Paydaş görüşlerinin alınması bir program dâhilinde anketler aracılığıyla gerçekleştirilmiş, alınan sonuçlar "Paydaş Beklenti Analizi" ile değerlendirilmiş, değerlendirme sonuçları SWOT, sorun alanları ve geleceğe yönelim bölümlerine yansıtılmıştır.

PAYDAŞ ÖNCELİKLENDİRME MATRİSİ

Tablo:

Paydaşlar	İç Paydaş	Dış Paydaş	Yararlanıcı	Neden Paydaş?	Önceligi
Milli Eğitim Bakanlığı		√		Bağlı olunan merkezi idare	1
Polatlı Kaymakamlığı		√		Bağlı olunan Mülki idare	1
İlçe Milli Eğitim Müdürlüğü		√		Bağlı olunan üst idare	1
Okul Müdürü	√		√	Okul Yönetimi	1
Müdür Yardımcıları	√		√	Okul Yönetimi	1
Öğretmenler	√		√	Hizmet üreten, hizmet alan, hizmeti ulaştıran	2
Öğrenciler	√			Hizmet Alan	2
Okul Aile Birlikleri		√	√	Tedarikçi	2
Memur Yardımcı Hizmetli	√		√	Hizmet üreten, hizmet alan	2
Veliler		√	√	Tedarikçi hizmet alan	2
Sendikalar (Eğitim Bir Sen, Eğitim Sen, Türk Eğitim Sen)		0		İş birliği içinde olunan kurum kuruluş	3
Gazi, Hacettepe Üniversitesi MYO		√		İş birliği içinde olunan kurum kuruluş	2
Esnaf Temsilcileri		0		Amaç ve hedeflerimize ulaşmak için işbirliği yapacağımız kurumlar	3
Dernek- Vakıf		0		Amaç ve hedeflerimize ulaşmak için işbirliği yapacağımız kurumlar	3
Spor Kulüpleri ve İlgili Federasyonlar		√		İş birliği içinde olunan kurum kuruluş	3
İlçe Trafik Şubesi		√		İş birliği içinde olunan kurum kuruluş	3
İlçe Jandarma Şubesi		√		İş birliği içinde olunan kurum kuruluş	3
İlçe Tarım Müdürlüğü		√		İş birliği içinde bulunan kurum kuruluş	2
Polatlı Müftülüğü		√		İş birliği içinde bulunan kurum kuruluş	2
İlçe Sağlık Müdürlüğü		0		İş birliği içinde bulunan kurum kuruluş	3
İlçe Emniyet Müdürlüğü				İş birliği içinde bulunan kurum kuruluş	3
İlçe Nüfus Müdürlüğü		√		İş birliği içinde bulunan kurum kuruluş	2
Polatlı RAM		√		İş birliği içinde bulunan kurum kuruluş	2
Halk Eğitim Merkezi		√		İş birliği içinde bulunan kurum kuruluş	2

GÜÇLÜ-ÖNEMLİ (1) Birlikte çalış (periyodik toplantılar yap)

ZAYIF-ÖNEMLİ (2) Taleplerini önemse gözet çalışmalarına dahil et

ZAYIF-ÖNEMSİZ(3) Kurumların faaliyetlerini izle

E. KURUM İÇİ VE DIŐI ANALİZ

1. KURUM İÇİ ANALİZ

1.1.Okulun Adres / İletifim Bilgileri

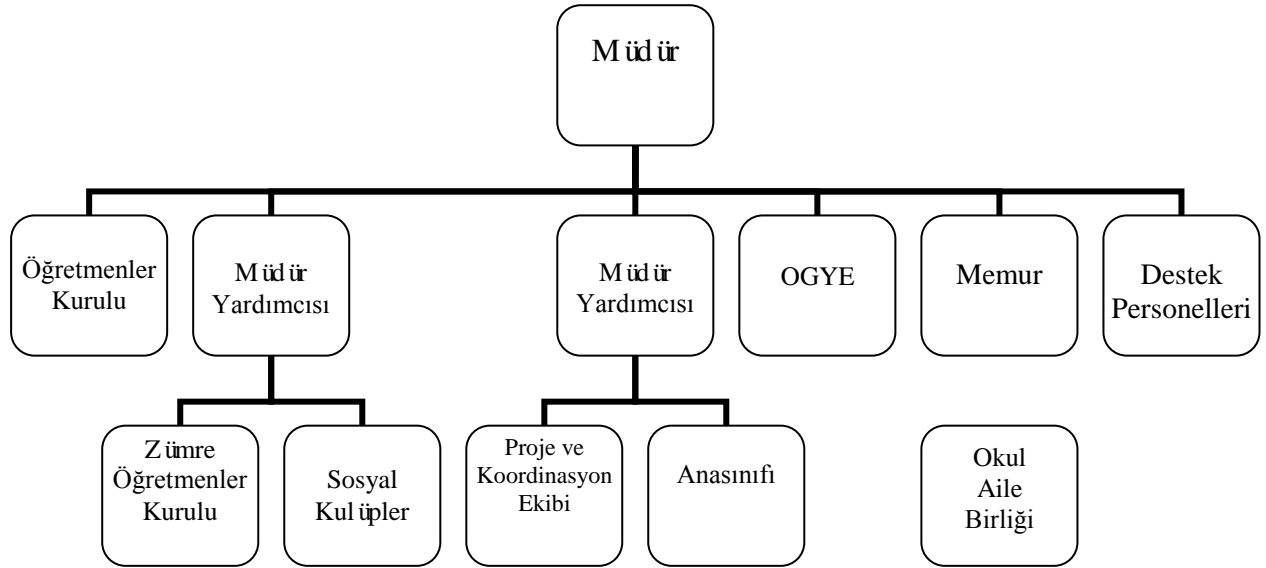
KURUM KİMLİK BİLGİSİ	
Kurum Adı	İnönü İlkokulu
Kurum Türü	İlkokul
Kurum Kodu	725446
Kurum Statüsü	<input checked="" type="checkbox"/> Kamu <input type="checkbox"/> Özel
Kurumda Çalışan Personel Sayısı	Yönetici : 2 Öğretmen : 19 Hizmetli : 3 (Hizmet Alımı)
Öğrenci Sayısı	257
Öğretim Şekli	Normal
Okulun Hizmete Giriş Tarihi	1982
KURUM İLETİŐİM BİLGİLERİ	
Kurum Telefonu / Fax	Tel. : 6255756 Fax : 6255368
Kurum Web Adresi	polatliinonuilkokulu.meb.k12.tr
Mail Adresi	725446@meb.k12.tr
Kurum Adresi	Mahalle : İstiklal Mah. Cadde : Avcılar Cad. Posta Kodu : 06910 İlçe : Polatlı İli : ANKARA
Kurum Müdürü	Ömer ERDEM GSM Tel: 0 505 691 09 20
Kurum Müdür Yardımcısı	Müdür Yard.: İlhan TAŐ GSM Tel: 0 535 677 15 75

1.2.Okulun Personel Yapısı:

2019 YILI YÖNETİCİ VE ÖĞRETMEN DURUMU									
SIRA NO	Görevi	E	K	T	Lisans	Y.Lisans	Uzman	İhtiyaç	Fazla
1	MÜDÜR	1	-	1	1	-		-	-
2	MÜDÜR YARDIMCISI	1	-	1	1	-		-	-
3	İNGİLİZCE	-	1	1	1	-	-	-	-
4	SINIF ÖĞRETMENİ	-	13	13	13	2	1	-	-
5	OKUL ÖNCESİ	-	2	2	2	-		-	-
TOPLAM		2	15	18	18	2	1	-	-

2019 YILI DİĞER PERSONEL DURUMU				
SIRA NO	G örevi	E	K	T
1	MEMUR	-	-	-
2	HİZMETLİ	-	1	1
3	SÖZLEŞMELİ İŞÇİ	-	2	2
TOPLAM		-	3	3

1.1.3. Mevcut Örgüt Yapısı:



POLATLI İNÖNÜ İLKOKULUNDA BULUNMASI GEREKEN SÜREKLİ KURUL VE KOMİSYONLARI

Öğretmenler Kurulu
Zümre Öğretmenler Kurulu
Sosyal Etkinlikler Kurulu
Stratejik Planlama Üst Kurulu
Okul Kantini Denetleme Komisyonu
Satın Alma Komisyonu
Muayene ve Teslim Alma Komisyonu
Okul Süt ü Komisyonu

1.1.4.Okulun Öğrenci Durumu:

2018 - 2019 EĞİTİM - ÖĞRETİM YILI	Anasınıfı	1. Sınıf	2. Sınıf	3. Sınıf	4. Sınıf	TOPLAM
Şube Sayısı	2	3	3	3	3	14
Öğrenci Sayısı	31	37	65	69	77	257

Kaynak: e okul verileri

Yıllara Göre Sınıf Mevcutları			
2015 - 2016	2016 - 2017	2017 - 2018	
11	11	11	
Öğrenci Sayısına İlişkin Bilgiler			
	2015 - 2016	2016 - 2017	2017 - 2018
Toplam Öğrenci Sayısı	203	226	223

İlköğretim 1. Kademe Karşılaştırmalı Öğretmen/Öğrenci Durumu				
Öğretmen	Öğrenci	Okul	İl	Türkiye
Toplam Öğretmen Sayısı	Toplam Öğrenci Sayısı	Öğretmen Başına Düşen Öğrenci Sayısı	Öğretmen Başına Düşen Öğrenci Sayısı	Öğretmen Başına Düşen Öğrenci Sayısı
18	257	14.27	17.8	4.5

Sınıf Tekrarı Yapan Öğrenci Sayısı		
Öğretim Yılı	Toplam Öğrenci Sayısı	Sınıf Tekrarı Yapan Öğrenci Sayısı
2015-2016	230	0
2016-2017	250	0
2017-2018	260	0

Devamsızlık Nedeniyle Sınıf Tekrarı Yapan Öğrenci Sayısı		
Öğretim Yılı	Toplam Öğrenci Sayısı	Devamsızlık Nedeniyle Sınıf Tekrarı Yapan Öğrenci Sayısı
2015-2016	230	0
2016-2017	250	0
2017-2018	260	0

Ödül			
	2015-2016	2016-2017	2017-2018
Onur Belgesi Alan Öğrenci Sayısı	-	-	-
Teşekkür Belgesi Alan Öğrenci Sayısı	8	5	7
Takdir Belgesi Alan Öğrenci Sayısı	21	13	23

1.1.5. Sosyal Etkinlikler Durumu

Yıllar	Sosyal kulüp sayısı
2015-2016	8
2016-2017	8
2017-2018	5

1.1.6. Okulun Fiziki İmkânları

Fiziki Mekân	Var	Yok	Adedi	İhtiyaç
Müdür Odası	x		1	Yok
Müdür Yardımcısı Odası	x		1	Yok
Öğretmenler Odası	x		1	Yok
Memur Odası	x		1	Yok
Okul Aile Birliği Odası	x		1	Yok
Rehberlik Servisi	x		1	Yok
Kütüphane	x		1	Yok
Resim Odası		x		1
Müzik Odası		x		1
Çok Amaçlı Salon	x		1	Yok
Bilgi Teknoloji Sınıfı	x		1	Yok
Yemekhane		x		Yok
Spor Salonu		x		1
Drama	1	x		Var
Spor Alanları	x			Yok
Kantin	x		1	Yok
Fen ve Teknoloji Laboratuvarı	x		1	Yok
Derslikler	x		16	Yok
Atölye Beceri Sınıfı	x		1	Var
Arşiv	x		1	Yok

YERLEŞİM		
TOPLAM ALAN	BİNALARIN ALANI	BAHÇE ALANI
7550 m2	1130 m2	1100 m2

1.1.7. Mali Durum:

OKULUN SON ÜÇ YILLIK MALİ DURUMU			
OKUL AİLE BİRLİĞİ HESABI			
GELİRLER	TUTARI	GİDERLER	TUTARI
2019 YILI GELİRLERİ	14.330	2019 YILI GİDERLERİ	13.981

Kaynak TEFBİS VERİLERİ

1.1.8. Teknolojik Alt Yapı:

Okulumuzda tüm laboratuvar ve diğer alanlarda kablosuz İnternet erişimi vardır. Tüm idari birimlerde bilgisayar, yazıcı ve internet erişimi bulunmaktadır. Sınıflara internet erişimi diz üstü bilgisayarlar ile kablosuz olarak sağlanmaktadır.

13 sınıfta projeksiyon cihazı kuruludur. Öğrenme ortamında çoklukla bilgisayar ortamında hazırlanmış dokümanlar kullanılmaktadır. Fotokopi ve baskı hizmetleri için yeterli makine vardır.

KURUMUN TEKNOLOJİK ALTYAPISI

Araç-Gereçler	2015	2016	2017	İhtiyaç
Bilgisayar	22	26	28	Yok
Diz üstü Bilgisayar	1	1	1	Yok
Yazıcı	1	1	2	Yok
Tarayıcı	1	2	2	Yok
Fotokopi Makinesi	3	3	3	Yok
Baskı Makinesi	0	0	0	1
Projeksiyon	14	14	14	Var
Televizyon	1	1	1	Yok
İnternet bağlantısı	1	1	1	Yok
Fax	1	1	1	Yok
DVD Player	0	0	1	Yok
Kamera	0	0	0	1
Okul İnternet sitesi	1	2	2	Yok
Personel/e-mail adresi oranı	% 100	% 100	% 100	Yok

1.1.9.Kurumun Mali Kaynakları

Okulumuzun mali kaynakları genel bütçe, okul aile birliği tarafından sağlanmaktadır.

1.1.10. Yarışmaya Katılım ve Başarı Durumu

Öğrencilerimize duyurularak yarışmalara katılmaları istenen şiir, resim ve kompozisyon dallarında öğrencilerimizin katılımları sağlanmaktadır.

Okulumuz bu yıl ilçemizde düzenlenen Geleneksel Çocuk Oyunlarına sınıflar bazında katılım sağlanmıştır.

F. SOSYAL-KÜLTÜREL FAALİYETLER

Okulumuzda 5 adet öğrenci kulübü kurulmuştur. Anılacak ve kutlanacak günlerle ilgili olarak İl Milli Eğitim Müdürlüğünce sene başında okullara gönderilen çalışma programına göre öğrenci kulüplerine görev dağılımı yapılmıştır. Günü gelen program okulumuzun bahçesinde öğrencilerimize sunulmuştur.

İlçe Emniyet Müdürlüğünce Trafik ve İlk Yardım Haftasında “Karayolu Trafik Güvenliği konulu bir konferans öğrencilerimize sunulmuştur.

”Türkiye Okuyor” kampanyası çerçevesinde, Türkçe öğretmenleri 100 Temel Eser’den oluşan kitapları derslerinde okutmuşlardır. Nöbetçi öğrencilerin boş kaldıkları zamanda roman okumaları sağlanmıştır. Okul müdürü ve müdür yardımcıları tarafından öğrencilerimiz toplu halde iken milli günlerimizle ilgili bilgiler verilmiştir.

İl Sağlık ve İl Milli Eğitim Müdürlükleri tarafından öğrencilerimize, “Madde Bağımlılığı ve Sağlıklı Beslenme” konularında konferans verilmiştir.

Anılacak ve kutlanacak günlerle ilgili program dışında, Nevruz ve Kutlu Doğum Haftası başta olmak üzere Milli Eğitim Müdürlüğünce okulumuza gönderilen yazılar doğrultusunda öğrencilerimize bilgiler verilmiştir. Atatürk Haftası, Cumhuriyet ve 19 Mayıs Atatürk’ü Anma ve Gençlik ve Spor Bayramlarında Atatürk ve ilkeleri ile inkılapları hakkında yönetici ve ders öğretmenlerince öğrencilerimize düzenli olarak bilgiler verilmiştir.

G. SPORTİF FAALİYETLER

Okulumuzun bahçesinde 1 adet voleybol sahası, 2 adet basketbol potası ve futbol oynamaya müsait geniş bir alan bulunmaktadır.

Özellikle son yıllarda okullarda artan şiddet olayları ve devamsızlık problemlerinin önüne geçmek için öncelikle okulumuzdaki sportif alanların artırılmasını, müzik ve kültürel

faaliyetlerin desteklenmesini öğrencilerimizi bu yolla şiddet olaylarından ve devamsızlık problemlerinin giderileceğini düşünmekteyiz.

H. PROJELER

Okulumuz uluslar arası projede;

Comenius projesi “ Fabllar,Masallar ve Efsaneler “adlı proje ile 4 ülke ile ortaklık kurmuştur.2 yıllık faaliyet 2015 yılı sene sonu itibariyle nihai rapora bağlanmıştır.

Okulumuz il çapında ;

Düzenlenen ‘Sek Sek ‘yarışmasında önce ilçe birinciliği sonra da bölge ve il birinciliğini elde etmiştir.

“23 Nisan Ulusal Egemenlik ve Çocuk Bayramı”na yönelik düzenlenen şiir yarışmasında ilçede 2.olmuştur.

“15 Temmuz Demokrasi ve Şehitleri Anma Günü” için düzenlenen mektup yarışmasında dereceye girmiştir.

Okulumuzda temiz sınıf projesi uygulanmaktadır.

Ayrıca 2018 yılında “Beyaz Bayrak Sertifikası” sahibi olmuştur.

2019 yılında ‘Beslenme Dostu Okul Projesine’ katılım sağlanmıştır.

Ayrıca 2019 yılında Hami Projesine katılım sağlanmıştır. Proje doğrultusunda Ted koleji ile ortak çalışmalar yapılmıştır ve devam etmektedir.

2023 yılı doğrultusunda Cumhurbaşkanımızın eşi Emine Erdoğan’ın başlatmış olduğu Sıfır Atık Projesi okulumuz tarafından başlatılmıştır ve devam etmektedir.

2019 YILI VELİ PROFİLİMİZ

Toplam Veli Sayısı	Veli Eğitim Durumu								Veli İş Durumu							
	İlköğretim Eğitimi Almamış Veli Sayısı		İlköğretim Mezunu Veli Sayısı		Ortaöğretim Mezunu Veli Sayısı		Yüksek Okul Mezunu Veli Sayısı		Düzenli Bir İş Olmayan Veli Sayısı		Kamu Sektöründe Çalışan Veli Sayısı		Özel Sektörde Çalışan Veli Sayısı		Kendi İş Yerinde Çalışan Veli Sayısı	
	Anne	Baba	Anne	Baba	Anne	Baba	Anne	Baba	Anne	Baba	Anne	Baba	Anne	Baba	Anne	Baba
155	10	5	30	32	26	32	8	12	64	11	2	5	5	55	3	10

ÇEVRE ANALİZİ ETKİ DEĞERLENDİRMESİ

PESTLE Analizi (Politik, Ekonomik, Sosyal, Teknoloji)	ETKİ DEĞERLENDİRMESİ				
	Etkisi Çok Olumsuz	Etkisi Olumsuz	Etkisi Olumlu	Etkisi Çok Olumlu	

POLİTİK	-2	-1	0	1	2
- 222 sayılı İlköğretim Kanunu	x				x
- Seviye Belirleme Sınavı					x
- okul öncesi eğitimin hızla yayılması					x
- Yönetmelik değişiklikleri					x
-Müfredat değişiklikleri				x	
TEKNOLOJİ	-2	-1	0	1	2
- Bilgisayar ve internet kullanımının artması					x
- e- okul sisteminin düzenli olarak çalışması ve güncellenmesi					x
- İnternet kafelerin amacına uygun hizmet vermemesi	x				
EKONOMİK	-2	-1	0	1	2
- Organize sanayinin açılması				x	
- Bölge insanın istihdama yönelik yatırım yapmaması	x				
- İl çemize doğalgaz gelmesi				x	
SOSYO-KÜLTÜREL	-2	-1	0	1	2
- Veli eğitim seviyesinin düşüklüğü			x		
- Sosyal-Kültürel faaliyet alanlarının yetersizliği	x				
- İlçenin tarihi bir geçmişinin olması					x
- Belediyenin kültüre yönelik çalışmalarının olması					x

PESTLE analizi değerlendirildiğinde okulumuzun velilerinin eğitim düzeyi ağırlıklı olarak ilköğretim ve ortaöğretim mezunudur. İlköğretim eğitimi almamış veli sayımız 15 tir. İlköğretim mezunun veli sayımız 62, ortaöğretim mezunu veli sayımız 58 ve yüksekokul mezunu veli sayımız 20 dir. Okulumuzun son yıllarda velilerinin sosyo-ekonomik düzeylerinde düşüş yaşanmaktadır. 75 velimizin düzenli bir işi yokken, kamu sektöründe çalışan veli sayımız 7, özel sektörde çalışan veli sayımız 60, kendi işinde çalışan veli sayımız 13 dır.

Ayrıca okulumuz velilerinde aile bütünlüğü bozulup parçalanmış durumda olan da çok fazla sayıda veli bulunmaktadır.

STRATEJİK PLAN ÜST POLİTİKA BELGELERİ VE DİĞER POLİTİKA BELGELERİ
5018 Sayılı Kamu Mali Yönetimi ve Kontrol Kanunu (9.Madde)
DPT Kamu Kurum ve Kuruluşları İçin Stratejik Planlama Kılavuzu
MEB 2015 – 2019 Stratejik Plan Hazırlık Programı
2013/26 Sayılı Genelge
Bakanlık Mevzuatı
MEB 2015 – 2019 Stratejik Planı
Ankara Millî Eğitim Müdürlüğü 2015-2019 Stratejik Planı
Ankara Bölge Kalkınma Planı (2014-2023)
Ankara Büyükşehir Belediyesi 2015 – 2019 Stratejik Planı
Polatlı İlçe Millî Eğitim Müdürlüğü 2015 – 2019 Stratejik Planı
Polatlı Belediyesi 2015 – 2019 Stratejik Planı
Millî Eğitim Kalite Çerçevesi

SWOT ANALİZİ

Polatlı İnönü İlkokulu SWOT Analizi hazırlanırken ilk önce dış paydaş görüş ve önerileri alınmıştır. İç paydaşların görüş ve önerilerini almak için yapılan toplantı ve anketlerle dış paydaş değerlendirme sonuçları da paylaşılmıştır. Paydaş görüş ve önerilerinin alınmasında çapraz fonksiyonel takım yaklaşımı, çevresel değişimlere karşılık sistem yeteneklerinin haritasının çıkarılması, anket, mülakat, fikir tepsisi, istasyon, kök sorun analizi ve beyin fırtınası yöntem ve teknikleri kullanılmıştır.

Güçlü yönlerimiz Kurumun hedeflere ulaşabilmesi için avantaj sağlayacak nitelikleri, zayıf yönlerimiz ise Kurumumuz için dezavantaj oluşturacak nitelikleri göstermektedir. Zayıf ve güçlü yönlerimiz Kurumumuzun iç faktörleridir. Kurumumuza yönelik fırsatlar ve tehditler dış faktörlerdir. Bu faktörlerin tespitinde PEST analizi kullanılmıştır.

Polatlı İnönü İlkokulu SWOT analizi, MEB 2015-2019 Stratejik Plan temel yapısında belirlenen erişim, kalite, kapasite temalarıyla ilişkilendirilmiş ve Müdürlüğümüz Şubeleri ve çalışanları ile yapılan genel değerlendirmedeki oylama sonuçlarına göre öncelik sırası dikkate alınarak gruplandırılmıştır.

GÜÇLÜ YÖNLER

ERİŞİM

- ❖ Okulumuzun ilçe merkezinde ulaşımı kolay bir yerde olması
- ❖ Öğrenci devamsızlığının hemen hemen hiç olmaması
- ❖ Kız çocuklarının okula erişiminin yüksek olması

KALİTE

- ❖ Okulun güçlü, tecrübeli, bilgin, mevzuata hakim bir yönetici ve eğitimci kadrosunun bulunması
- ❖ Öğretmenlerin koordinasyonunun iyi olması ve özverileri
- ❖ Sosyal ve kültürel faaliyetlerde aktif rol oynaması
- ❖ Mülki ve yerel yetkililerle olan olumlu diyalog ve işbirliği
- ❖ Rehberlik çalışmalarının üst düzeyde olması
- ❖ Yabancı uyruklu öğrencilere Türkçe dilinin düzenli bir şekilde öğretilmesi

KAPASİTE

- ❖ Okulun teknik alt yapısının yeterli olması
- ❖ Öğretmen sayısının yeterli olması
- ❖ Derslik sayısının yeterli olması
- ❖ Okul öncesi eğitime destek verilmesi
- ❖ Sınıflarda kablosuz internete erişim olması
- ❖ Sınıflarda projeksiyon cihazının bulunması
- ❖ Anasınıfının olduğu bahçe tarafında çocuk parkının olması
- ❖ Okul bahçe duvarımız Polatlı Belediyesi tarafından yeniden yapıldı.

ZAYIF YÖNLER

ERİŞİM

- ❖ Geniş bir kayıt bölgesinden öğrenci alması
- ❖ Üniversitelere olan uzaklığı
- ❖ Anasınıfının giriş kapısının kullanılmaması

KALİTE

KAPASİTE

- ❖ Süre yönetimi, verilerle yönetim, etkili ekip çalışmaları görev tanımları ve iş akış tanımlamaları konularında var olduğu düşünülen eksiklikler
- ❖ Yabancı uyruklu öğrencilerin velilerinin dil yetersizliği ve ilgisizliğinden oluşan eğitim-öğretimdeki aksaklıklar
- ❖ Yabancı uyruklu veliler ile öğretmenler arasında yaşanan iletişim kopukluğu
- ❖ Ailelerin öğrencilerinin eğitim-öğretim faaliyetlerine yeterince önem vermemeleri
- ❖ Teknolojik yenilemenin yavaş yapılması

- ❖ Spor salonunun bulunmaması
- ❖ Okul binasının kapasitesine oranla okul bahçesinin küçük olması ve orta okul ile ortak kullanılması

FIRSATLAR

ERİŞİM

- ❖ Engelsiz hayat merkezine yakın olması sebebiyle Engelli öğrencilerin eğitim erişiminin kolaylığı
- ❖ Hayırsever bölge esnafına yakın bir konumda Bulunması
- ❖ Hastaneye yakın konumda bulunması

KALİTE

KAPASİTE

- ❖ Çevresi tarafından sevilen ve tercih edilen bir eğitim kurumu olması
- ❖ Öğretmenler arasındaki dayanışma ruhunun varlığı
- ❖ Öğretmenlerin lisansüstü eğitime yönelme isteği

- ❖ Okul çok amaçlı salonunun görüntü ve ses düzeyi bakımından üst seviyede olması
- ❖ Okul aile birliği kurulunun maddi yardımıyla Okula destek sağlaması
- ❖ Öğretmen kadrosunun yeterli olması

TEHDİTLER

ERİŞİM

- ❖ Kayıt alanı dışındaki öğrenci velilerinin de çocuklarını okulumuza getirmek istemeleri
- ❖ Okul giriş ve çıkış kapılarının trafiğin yoğun olduğu caddelere açılması
- ❖ Polatlı borsasına yakınlığından dolayı tır ,kamyon vb.yük araçlarının okul çevresinde bulunması

KALİTE

KAPASİTE

- ❖ Boşanmış aile çocuklarının sayısının artış göstermesi
- ❖ Değişen müfredat ve programlarda yaşanan uyum sorunları
- ❖ Teknolojik ürünlerin çoğalmasıyla çocuklarda teknolojik bağımlılığın artması

- ❖ Bakım ve onarım maliyetlerinin yüksek olması
- ❖ Binanın fiziki olarak yeni çağa uygun durumda olmaması

3. BÖLÜM GELECEĞE YÖNELİM

3.1.Misyonumuz

BİZLER; FARKLILIKLARI ZENGİNLİK OLARAK GÖRÜRÜZ, HANGİ MİLLETTEN,HANGİ DİNDEN OLURSA OLSUN ÖĞRENCİLERİMİZE ÖĞRENME COŞKUSU VERİRİZ. OKULUNDAN VE OKULUNUN ÖĞRENCİLERİNDEN GURUR DUYAN ÖĞRETMENLERİZ, EKİP RUHUyla HAREKET EDERİZ. KENDİNE GÜVENEN, ESNEK DÜŞÜNEBİLEN BİREYLER YETİŞTİRMEK İÇİN ÇABALARIZ. OKULUMUZDAKİ; PROBLEMLERİ KONUŞMAKLA KALMAZ, ONLARI ÇÖZERİZ. ÖĞRENCİLERİMİZİN KENDİLERİNİ ETKİLEYECEK ÖNEMLİ; KARARLARIN ALINMASINDA TEMSİLCİLERİ İLE KATILMASI İÇİN... UFKU AÇIK, GENİŞ DÜŞÜNEBİLEN İNSANLAR İÇİN VARIZ...

3.2. Vizyonumuz

**KURUMUMUZUN VİZYONU İSYORUZ Kİ;
"BİLGİYE ULAŞMAYI BİLME" DAVRANIŞINI KAZANDIRMAK
(TEMEL HEDEF KABUL EDİLSİN)
VELİLER DE OKUL PROGRAMININ DÜZENLENMESİNE KATILSIN. HER FARKLI FİKRİ, ÖĞRENME DENEYİMİ OLARAK GÖREN ÖĞRENCİLER YETİŞSİN, OKULUMUZDA YARIŞMA DEĞİL İŞBİRLİĞİ İLE ÖĞRENME TEMEL KABUL EDİLSİN. HER ANLATMANIN ÖĞRETME OLMADIĞI HER DİNLEMENİN DE ÖĞRENME OLMADIĞI BİLİNCİNE SAHİP ÖĞRETMENLER, OKULUMUZDA YENİ ÖĞRETİM PROGRAMLARI HAZIRLANIRKEN, YABANCI UYRUKLU ÖĞRENCİLER DE DAHİL TÜM ÖĞRENCİLERİN BİREYSEL FARKLILIKLARI VE BECERİLERİ DE DİKKATE ALINSIN. OKULUMUZ YARATICI DÜŞÜNCEYİ VE BUNUN ORTAYA KONMASINI DESTEKLESİN.**

3.3. İlkelerimiz ve Değerlerimiz

- 1.Genellik ve eşitlik,
- 2.Planlılık
3. Ferdin ve toplumun ihtiyaçları,
4. Y önelme,
5. Eğitim Hakkı,
6. Fırsat ve İmkân Eşitliği,
7. Süreklilik
8. Atatürk İlke ve İnkılâpları ve Atatürk Milliyetçiliği,
9. Demokrasi Eğitimi,
10. Laiklik,
- 11.Bilimsellik,
- 12.Karma Eğitim,
- 13.Okul ve ailenin işbirliği,
- 14.Her yerde Eğitim
- 15.Şeffaflık

3.4. Kurumsal Değerlerimiz

Okul çalışanları olarak;

1. Görevlerimizi yerine getirirken objektiflik ve eşitlik ilkesini uyguluyoruz,
2. Tüm ilişkilerde insana saygı esasını uyguluyor; çalışan ve hizmet alanların beklenti duygu ve düşüncelerine değer veriyoruz,
3. Kurumsal ve bireysel gelişmenin “Sürekli Eğitim ve İyileştirme” anlayışının uygulanması sonucu gerçekleşeceğine inanıyoruz ve bu doğrultuda eğitim ve iyileştirme sonuçlarını en etkin şekilde değerlendiriyoruz,
4. Çalışmalarda etkin olma ve verimliliğin ekip çalışmalarıyla sağlanacağı anlayışı kabullenilerek ekip çalışmalarına gereken önemi veriyoruz,
5. Kurumsal ve bireysel gelişmelerin bilimsel verilerin uygulama hayatına geçirilmesiyle sağlanacağına inanıyoruz,
6. Kurumda çalışmaların bilimsel veriler doğrultusunda ve mevzuatına uygun olarak gerçekleştirildiğinde başarı sağlanacağına inanıyoruz,
7. Eğitime yapılan yatırımı kutsal sayar, her türlü desteği veriyoruz.

BÖLÜM 3: STRATEJİK AMAÇLAR, HEDEFLER, FAALİYETLER

2. B. STRATEJİK PLAN GENEL TABLOSU

Stratejik Amaç 1.

Bütün bireylerin eğitim ve öğretime adil şartlar altında erişmesini sağlamak.

✓ Stratejik Hedef 1.1.

Plan dönemi sonuna kadar dezavantajlı gruplar başta olmak üzere, eğitim ve öğretimin her tür ve kademesinde katılım ve tamamlama oranlarını artırmak.

Stratejik Amaç 2.

Yabancı uyruklu öğrencilerin ulusal ölçülerde Türkçe bilgi, beceri, tutum ve davranışın kazandırılması ile girişimci, yenilikçi, yaratıcı, dil becerileri yüksek, iletişime ve öğrenmeye açık, öz güven ve sorumluluk sahibi, sağlıklı ve mutlu bireylerin yetişmesine imkân sağlamak. Yabancı uyruklu öğrencilerin öncelikli olarak Türkiye'ye ve Türk eğitim sistemine entegrasyonu sağlamak.

✓ Stratejik Hedef 2.1.

Yabancı uyruklu öğrencilerin bedensel, ruhsal ve zihinsel gelişimlerine yönelik faaliyetlere katılım oranını ve öğrencilerin akademik başarı düzeylerini artırmak.

✓ Stratejik Hedef 2.2.

Eğitimde yenilikçi yaklaşımlar kullanılarak yabancı uyruklu öğrencilerin Türkçe dil yeterliliğini arttırmak.

Stratejik Amaç 3.

Beşeri, fiziki, mali ve teknolojik yapı ile yönetim ve organizasyon yapısını iyileştirerek eğitime erişimi ve eğitimde kaliteyi artıracak etkin ve verimli işleyen bir kurumsal yapıyı tesis etmek.

✓ Stratejik Hedef 3.1.

Müdürlüğümüz hizmetlerinin etkin sunumunu sağlamak üzere insan kaynaklarının yapısını ve niteliğini geliştirmek.

✓ Stratejik Hedef 3.2.

Plan dönemi sonuna kadar, belirlenen kurum standartlarına uygun eğitim ortamlarını tesis etmek; etkin, verimli bir mali yönetim yapısı oluşturmak.

✓ Stratejik Hedef 3.3.

Etkin bir izleme ve değerlendirme sistemiyle desteklenen, bürokrasinin azaltıldığı, çoğulcu, katılımcı, şeffaf ve hesap verebilir bir yönetim ve organizasyon yapısını plan dönemi sonuna kadar oluşturmak.

TEMA 1: EĞİTİM VE ÖĞRETİME ERİŞİM

STRATEJİK AMAÇ 1.

Bütün bireylerin eğitim ve öğretime adil şartlar altında erişmesini sağlamak.

✓ Stratejik Hedef 1.1.

Plan dönemi sonuna kadar dezavantajlı gruplar başta olmak üzere, eğitim ve öğretimin her tür ve kademesinde katılım ve tamamlama oranlarını artırmak.

Hedefin mevcut durumu.

Bireylerin eğitim ve öğretime katılması ve tamamlaması, sosyal ve ekonomik kalkınmanın sürdürülebilmesinde önemli bir etken olarak görülmektedir. Bu nedenle eğitim ve öğretime katılımın artırılması ve eğitim hizmetinin bütün bireylere adil şartlarda sunulması gerekmektedir.

Türkiye nüfusunun %6,75' ini oluşturan Ankara'da 25+ yaş grubunun ortalama eğitim süresi 9,4 yıldır. 25 yaş üstü nüfusun ortalama eğitim görme süresi Türkiye'de 7,6 yıl iken yüksek insani gelişme endeksine sahip ülkeler grubunda bu süre 9,1 yıldır. Ankara'nın 9,4 yıl ile her iki ortalamasının da üzerinde olduğu görülmektedir. Ortalama eğitim süresi 25+ yaş grubundaki kişilerin okulda geçen süreleri esas alınarak hesaplanmıştır. Bölgedeki bilinmeyen nüfus hesaplamada dikkate alınmamıştır. 2014 yılına ait veriler TÜİK tarafından yayımlanmadığı için en son 2013 yılı verileri esas alınmıştır.

Öğretimin her kademesinde okullaşma oranlarının ve hayat boyu öğrenmeye katılımın artması, devamsızlığın ve okul terklerinin azalması, özellikle kız öğrenciler ve engelliler olmak üzere özel politika gerektiren grupların eğitime erişim olanaklarının ve özel eğitim kurumlarının payının artması hedeflenmektedir.

Performans Göstergeleri

No	Performans Göstergeleri		Önceki Yıllar			Hedef
			2016	2017	2018	2023
1.1.1	İlkokul 1.sınıf öğrencilerinden en az bir yıl okul öncesi eğitim almış olanların oranı (%)	İlkokul	33	28	22	42
1.1.2	Özel eğitime yönlendirilen bireylerin yönlendirildikleri eğitime erişim oranı (%)	İlkokul	93	95,5	97	100
1.1.3	Örgün eğitimde 20 gün ve üzeri devamsız öğrenci oranı (%)	İlkokul	6	5	5	2
1.1.4	Bütün okul tür ve kademelerinde devamsızlık, sınıf tekrarı ve nedenlerinin tespiti için yapılan anket sayısı	İlkokul	2	4	5	10
1.1.5	İlkoğula uyum sorunu olan öğrenci velilerine düzenlenen seminer sayısı	İlkokul	1	1	2	6

Tedbirler

No	Tedbirler	Ana Sorumlu Şube	Diğer Sorumlu Şubeler
1	Okul öncesi eğitime katılımı artıracak, okul öncesi eğitim imkânları kısıtlı hane ve bölgelerin erişimini destekleyecek çalışmalar yapılacaktır.	Okul Öncesinden Sorumlu Müdür Yardımcısı ve okul Öncesi Öğretmenleri	Ogye, Zümre Öğretmenler Kurulu
2	Okul öncesi eğitimde ailelere düşen maliyeti azaltacak düzenlemeler yapılacaktır.	Okul Öncesinden Sorumlu Müdür Yardımcısı ve okul Öncesi Öğretmenleri	Ogye, Zümre Öğretmenler Kurulu
3	Okullaşma oranlarının artırılması gereken bölgelerde ailelere ve öğrencilere eğitimin önemi ve getirileri hakkında bilgilendirme çalışmaları yapılacaktır.	Sorumlu Müdür Yardımcıları ve İlgili Öğretmenler	Ogye, Zümre Öğretmenler Kurulu
4	İlimizde mülteci veya vatansız olarak bulunanların, buldukları sürece eğitim görmelerini sağlamak üzere bu öğrencilerin eğitim sistemine entegrasyonunun sağlanması, denklik işlemlerinde yaşanan sorunların giderilmesi ve bu alanda eğitime ilişkin yaşanan genel sıkıntıların bertaraf edilmesi için Bakanlığımızın direktifleri doğrultusunda çalışmalar yapılacaktır.	Sorumlu Müdür Yardımcıları ve İlgili Öğretmenler	Ogye, Zümre Öğretmenler Kurulu
5	Özel eğitim ihtiyacı olan bireylerin tespiti için tarama ve tanılama sistemindeki gelişmeler takip edilerek, bireylerin, tanısına uygun eğitime erişmelerine ve devam etmelerine imkân sağlanacaktır.	Sorumlu Müdür Yardımcıları ve İlgili Öğretmenler	Ogye, Zümre Öğretmenler Kurulu
6	Bütün okul tür ve kademelerinde devamsızlık, sınıf tekrarı ve okuldan erken ayrılma nedenlerinin tespiti için araştırmalar yapılacaktır.	Sorumlu Müdür Yardımcıları İlgili Öğretmenler	Ogye, Zümre Öğretmenler Kurulu
7	Zorunlu eğitimden erken ayrılmaların önlenmesine ve devamsızlıkların azaltılmasına yönelik öğrenci devamsızlıklarını izleme ve önleme çalışmaları yapılacaktır.	Sorumlu Müdür Yardımcıları İlgili Öğretmenler	Ogye, Zümre Öğretmenler Kurulu
8	Engelliler ve kız çocukları başta olmak üzere dezavantajlı bireylerin eğitim ve öğretime erişimlerine yönelik çalışmalar artırılacaktır.	Sorumlu Müdür Yardımcıları ve İlgili Öğretmenler	Ogye, Zümre Öğretmenler Kurulu

2.TEMA EĞİTİM ÖĞRETİMDE KALİTE

STRATEJİK AMAÇ 2

Bütün bireylere çağın gerektirdiği bilgi, beceri, tutum ve davranışın kazandırılması ile girişimci, yenilikçi, yaratıcı, dil becerileri yüksek, iletişime ve öğrenmeye açık, öz güven ve sorumluluk sahibi, sağlıklı ve mutlu bireylerin yetişmesine imkân sağlamak.

✓ Stratejik Hedef 2.1.

Bütün bireylerin bedensel, ruhsal ve zihinsel gelişmelerine yönelik faaliyetlere katılım oranını ve öğrencilerin akademik başarı düzeylerini artırmak.

Hedefin Mevcut Durumu

Bölgemizde 2012 yılından itibaren okullaşma oranları %99'un üzerindedir. Bu nedenle eğitim ve öğretime erişimin adil şartlar altında sağlanmasının yanı sıra eğitim ve öğretimin kalitesinin artırılması da öncelikli alanlardan birisi haline gelmiştir.

Nitelikli bireylerin yetiştirilmesine imkân sağlayacak kaliteli bir eğitim sistemi; bireylerin potansiyellerinin açığa çıkarılmasına ortam sağlayarak hem bedensel, ruhsal ve zihinsel gelişmelerini desteklemeli hem de akademik başarı düzeylerini artırmalıdır.

Bu kapsamda kaliteli bir eğitim için bütün bireylerin sosyal, kültürel, bedensel, ruhsal ve zihinsel gelişimlerine yönelik faaliyetlere katılım oranlarının ve öğrencilerin akademik başarı düzeylerinin artırılması gerekmektedir.

Kaliteli bir eğitim için bütün bireylerin sosyal, kültürel, bedensel, ruhsal ve zihinsel gelişimlerine yönelik faaliyetlere katılımı desteklenmelidir. Öğrencilerimizin sosyal, kültürel, bedensel, ruhsal ve zihinsel gelişimlerine katkı sağlamak amacıyla okulumuzda, yerel ve ulusal düzeyde sportif, sanatsal ve kültürel faaliyetler gerçekleştirilmektedir. Öğrencilerin motivasyonunun sağlanmasının yanı sıra aidiyet duygusuna sahip olması, eğitim ve öğretimin kalitesi için bir gösterge olarak kabul edilmektedir. Onur Belgesi alan öğrenci oranı da bu kapsamda temel göstergelerden biri olarak ele alınmıştır. Disiplin cezası alan öğrenci oranı %0'dır. Bu önemlidir.

Potansiyelinin farkında, ruhen ve bedenen sağlıklı, iletişim becerileri yüksek ve akademik yönden başarılı bireylerin yetişmesine imkan sağlanması hedeflenmektedir.

Performans göstergeleri

No	Performans Göstergeleri	Önceki Yıllar			Hedef
		2016	2017	2018	2023
2.1.1	Fatih Projesi kapsamında hizmet içi eğitim sertifikasına sahip olan öğretmen oranı (%)	-	-	-	20
2.1.2	Kaynaştırma eğitiminin amaçları ve önemi hakkında bilgilendirilen yönetici ve öğretmenlerin oranı (%)	92	94	96	100
2.1.3	Bir eğitim ve öğretim yılında sanat, bilim, kültür ve spor alanlarında en az bir faaliyete katılan öğrenci oranı (%)	18	24	45,2	100
2.1.4	Öğrenci başına okunan kitap sayısı	4,5	6	5,5	10
2.1.5	Takdir Teşekkür Belgesi alan öğrenci oranı (%)	13	14	15	30
2.1.6	Beyaz Bayrak Sertifikası yenileme başvuru sayısı	-	-	1	3
2.1.7	Beslenme Dostu Okul Sertifikası yenileme başvuru sayısı	-	1	1	3
2.1.8	Obezite, sağlıklı yaşam ve sağlıklı beslenme konusunda düzenlenen faaliyet sayısı	2	4	3	10
2.1.9	Obezite, sağlıklı yaşam ve sağlıklı beslenme konusunda düzenlenen faaliyetlere katılan öğrenci sayısı	203	226	223	280
2.1.10	Üstün yetenekli öğrencilerin eğitim ile ilgili bilgilendirilen öğretmen ve yöneticilerin oranı (%)	-	20	35	50
2.1.11	Üstün yetenekli öğrencilerin tanılama süreci hakkında bilgilendirilen öğretmen sayısı	-	8	10	12
2.1.12	Üstün yetenekli öğrencilere destek eğitim veren öğretmenlerin oranı	-	10	24	50

Tedbirler

No	Tedbirler	Ana Sorumlu Şube	Diğer Sorumlu Şubeler
1	Yönetici ve öğretmenlerin, kaynaştırma eğitiminin amaçları ve önemi hakkında bilgilendirilmeleri sağlanacaktır.	Sorumlu Müdür Yardımcıları ve İlgili Öğretmenler	Sınıf Rehber Öğretmenleri
2	Rehberlik Servisimizin eğitsel değerlendirme ve tanılama hizmetleri öncelikli olmak üzere bütün sürelerinin hizmet kalitesi artırılacaktır.	Özel Eğitim Rehberlik Şubesi	Sorumlu Müdür Yardımcıları ve İlgili Öğretmenler
3	Okul sağlığı ve hijyen konularında öğrencilerin, ailelerin ve çalışanların bilinçlendirilmesine yönelik çalışmalar yapılacaktır.	OGYE	Tüm sınıf Öğretmenleri
4	Bütün eğitim kademelerinde sosyal, sanatsal, kültürel ve sportif faaliyetlerin sayısı, çeşidi ve öğrencilerin söz konusu faaliyetlere katılım oranı artırılacak, geliştirilen izleme sistemi ile faaliyetlerin takip edilebilmesine imkân sağlanacaktır.	Bilgi İşlem ve Eğitim Teknolojileri Şubesi-1	Temel Eğitim Şubesi -1, Ortaöğretim Şubesi, Din Öğretimi Şubesi, Mesleki ve Teknik Eğitim Şubesi, Hayat Boyu Öğrenme Şubesi, Kültür Şubesi,
5	Okuma kültürünün erken yaşlardan başlayarak yaygınlaştırılması amacıyla okullarımızda teşvik ve izleme çalışmaları yapılacaktır.	OGYE	Tüm sınıf Öğretmenleri
6	Üstün yetenekli bireylerin eğitim ve öğretim ihtiyaçlarını karşılamak için ilgili birim ve paydaşlarla iş birliği yapılacak, üstün yetenekli bireylerin eğitim ve öğretim süreçleri konusunda aile, öğretmen, yönetici vb. gruplara eğitimler verilecektir.	Sorumlu Müdür Yardımcıları ve İlgili Öğretmenler	Tüm Yönetici ve Öğretmenler
7	Engelli bireylerin eğitim ve öğretim ihtiyaçlarını karşılamak amacıyla ilgili paydaşlarla iş birliği yapılacaktır.	Sorumlu Müdür Yardımcıları ve İlgili Öğretmenler	İlgili Sınıf Öğretmenleri
8	Eğitimde Fırsatları Artırma ve Teknolojiyi İyileştirme Hareketi (FATİH) Projesi ile örgün ve yaygın eğitim kurumlarındaki öğrenci ve öğretmenlerin bu teknolojileri kullanma yetkinlikleri artırılacaktır.	OGYE	Tüm sınıf Öğretmenleri
9	Eğitim Bilişim Ağının (EBA) öğrenci, öğretmen ve ilgili bireyler tarafından etkin kullanımının sağlanması için öğretmenlere hizmet içi eğitimler verilecektir.	OGYE	Tüm sınıf Öğretmenleri
10	Özellikle sorun alanları olarak tespit edilen konularda öğretmenlerin belirli periyotlarda eğitim almaları sağlanacak, ilgili kurum ve kuruluşlarla iş birliğine gidilecektir.	OGYE	Tüm sınıf Öğretmenleri
11	Kitap okuma alışkanlığının artırılması için paydaşlarla iş birliği yapılacaktır.	OGYE	Tüm sınıf Öğretmenleri

✓ Stratejik Hedef 2.2.

Eğitimde yenilikçi yaklaşımlar kullanılarak yabancı uyruklu öğrencilerin Türkçe dil yeterliliğini arttırmak.

Hedefin Mevcut Durumu

Küreselleşme ile birlikte eğitim ve iş hayatı için hareketlilik ön plana çıkan konuların başında gelmektedir. Bu bağlamda eğitim ve öğretim sisteminin, talep eden bireylerin hareketliliğini destekleyecek şekilde planlanması gerekmektedir.

Son yıllarda yabancı uyruklu öğrencilerin sayısı ülkemizde artmıştır. Bu nedenle bu öğrencilerin ülkemize uyum sağlayabilmeleri için bir takım önlemlerin alınması gerekir. Bunların başında da bu öğrencilerin Türkçe diline hakim olmaları gerekmektedir.

Bu doğrultuda bu öğrencilerin entegrasyonuna yönelik çalışmalar yürütülmektedir. Okulumuzda da yenilikçi yaklaşımlar kullanılarak öğrencilerin Türkçe dil yeterliliğini ve öğrenci/öğretmen hareketliliğini artırmak öncelikli hedeflerimiz arasında yer almıştır.

Okulumuzda yabancı öğrencilere yönelik öğretmenlerimiz görev almaktadır.

Performans göstergeleri

No	Performans Göstergeleri	Önceki Yıllar			Hedef
		2016	2017	2018	2023
2.2.1	Uluslararası hareketlilik proje seminerlerine katılan öğretmen sayısı	2	2	2	12
2.2.2	Uluslararası hareketlilik programlarına/projelerine katılan öğrenci sayısı	-	2	6	10

Tedbirler

No	Tedbirler	Ana Sorumlu Şube	Diğer Sorumlu Şubeler
1	Yabancı uyruklu öğrencilerin Türkçe dil eğitiminde daha çok uygulamaya ağırlık verilerek öğrencideki öğrenmenin kalıcı olması sağlanacaktır.	OGYE	Tüm Öğretmenler
2	Yabancı uyruklu öğrencilerin Türkiye'deki yaşam koşullarına ayak uydurmalarına yönelik bilgilendirme faaliyetleri yapılarak öğrenci ve öğretmenlerin program ve projelere katılımları desteklenecektir.	OGYE	Tüm Öğretmenler
3	Projelere katılmış öğretmen ve öğrencilerin yapılacak etkinliklerle bilgi ve tecrübelerini paylaşmaları sağlanacaktır.	OGYE	Tüm Öğretmenler

3.TEMA KURUMSAL KAPASİTE

STRATEJİK AMAÇ 3

Beşeri, mali, fiziki ve teknolojik yapı ile yönetim ve organizasyon yapısını iyileştirerek eğitime erişimi ve eğitimde kaliteyi artıracak etkin ve verimli işleyen bir kurumsal yapıyı tesis etmek.

✓ Stratejik Hedef 3.1.

Okulumuz hizmetlerinin etkin sunumunu sağlamak üzere insan kaynaklarının yapısını ve niteliğini geliştirmek.

Hedefin Mevcut Durumu

Örgütlerin görev alanına giren konularda, faaliyetlerini etkin bir şekilde yürütebilmesi ve nitelikli ürün ve hizmet üretebilmesi için güçlü bir insan kaynağına sahip olması gerekmektedir. Bu bağlamda okulumuzun beşeri altyapısının güçlendirilmesi gerekmektedir.

2018 yılı verilerine göre okulumuzun Eğitim-Öğretim Hizmetleri Sınıfında 19, Yardımcı idare hizmetleri sınıfında 3 personel mevcuttur.

Performans Göstergeleri

No	Performans Göstergeleri	Önceki Yıllar			Hedef
		2016	2017	2018	2023
3.1.1	Lisansüstü eğitimi tamamlayan personel sayısı	1	1	1	4
3.1.3	YDS veya eş değer dil sınavlarından birinden en az C seviyesinde başarı gösteren personel oranı (%)	-	-	-	2
3.1.4	Hizmet içi eğitim faaliyetlerine katılımcı sayısı	12	12	12	14
3.1.5	Sivil Savunma faaliyetleri için düzenlenen hizmet içi eğitimlerine katılan kişi sayısı	1	1	2	5
3.1.9	Okulumuz personeline yönelik düzenlenen sosyal faaliyet sayısı	3	3	5	10
3.1.10	Okulumuz bünyesinde düzenlenen sosyal faaliyetlere katılan personel sayısı	-	10	12	14
3.1.11	Okulumuz personelinden iş güvenliği eğitimine katılanların oranı (%)	-	-	-	100

Tedbirler

No	Tedbirler	Ana Sorumlu Şube	Diğer Sorumlu Şubeler
1	Talep eden her çalışanın hizmet içi eğitimlere adil koşullarda ulaşabilmesi sağlanacaktır.	OGYE	İlgili Öğretmenler
2	Okulumuzun temizlik, güvenlik ve sekreteryaya gibi alanlardaki destek personeli ihtiyacının giderilmesine yönelik çalışmalar yapılacaktır.	OGYE	İlgili Öğretmenler
3	Okulumuz çalışanlarının motivasyonunu ve iş doyumunu artırmaya yönelik çalışmalar yapılacaktır.	OGYE	İlgili Öğretmenler
4	Okulumuz personelinin iş güvenliği eğitimini tamamlamaları sağlanacaktır.	OGYE	İlgili Öğretmenler

✓ **Stratejik Hedef 3.2.**

Plan d önemi sonuna kadar, belirlenen kurum standartlarına uygun eğitim ortamlarını tesis etmek; etkin, verimli bir mali yönetim yapısı oluşturmak.

Hedefin Mevcut Durumu

Okulumuzun fiziki ortamlarının iyileştirilerek ihtiyaca cevap verecek düzeye getirilmesi, alternatif finansal kaynaklarla eğitimin desteklenmesi, kaynak kullanımında etkinliğin ve verimliliğin sağlanması gerekmektedir.

Bakanlığımıza ayrılan mali kaynağın dağıtımını, genel müdürlükler kanalıyla ödenek gönderme belgesi düzenlemek suretiyle okul, il, ilçe, il özel idareleri ve Yatırım İzleme Koordinasyon Başkanlıklarına gönderilerek gerçekleştirilmektedir. Özel idarelerin kaldırıldığı 30 büyükşehirde okullara, ilçe milli eğitim müdürlükleri aracılığı ile Bakanlıkça belirlenen okul bazlı bütçeler göz önünde bulundurularak ödenek gönderilmektedir.

Türkiye’de Eğitimin Finansmanı ve Eğitim Harcamaları Bilgi Yönetim Sistemi Projesi (TEFBİS), 2012 yılında uygulanmaya başlanmıştır. Projeyle il, ilçe ve okullar düzeyinde kaynak türlerine göre gelir ve gider envanterleri, öğrenciye yapılan eğitim harcamaları, gerçek ve güncel verilerle elektronik ortamda tutulmaktadır. Böylece eğitime sağlanan kaynakların iller, ilçeler ve okullar bazında tespit edilerek etkin ve verimli kullanılması, ekonomik yatırımlara dönüştürülmesine ilişkin verilerin alınması ve raporlanması sağlanmaktadır.

2014 itibari ile okulumuzda 16 derslik, 1 anasınıfı dersliği, 1 çok amaçlı salon, 2 yönetim odası, 1 memur odası, 1 öğretmenler odası, 1 kitaplık, 1 rehberlik odası, 1 hizmetli odası, engelli rampası ve tuvaleti bulunmaktadır.

Fiziki kapasitenin geliştirilmesi, sosyal, sportif ve kültürel alanlar oluşturulması yoluyla kullanıcı memnuniyetinin artırılması, okulumuz aile birliğinin gelirlerinin etkin, ekonomik ve verimli kullanılması, hayırseverlerin eğitime katkısının artırılması ve özel eğitime gereksinim duyan bireylerin eğitim ortamlarından daha rahat faydalanmasını sağlayacak fiziki düzenlemelerin yapılması hedeflenmektedir

Performans Göstergeleri

No	Performans Göstergesi	Önceki Yıllar			Hedef
		2016	2017	2018	2023
3.2.1	Çok amaçlı salonda ders dışı düzenlenen etkinlik sayısı	4	5	7	10
3.3.2	Kütüphaneden yararlanan öğrenci oranı	%20	%32	%40	%100
3.2.3	Engellilerin kullanımına yönelik düzenleme sayısı	-	1	1	3
3.2.4	Okul onarımları için hayırsever yardım miktarı (TL)	-	-	1500	3000
3.2.5	Enerji ve su tasarrufu konusunda yapılan faaliyetlere katılan öğrenci sayısı	203	226	223	280
3.2.6	Dizüstü bilgisayar sayısı	1	1	1	2
3.2.7	Onarımlara başvuru Sayısı	-	1	1	2

Tedbirler

No	Tedbirler	Ana Sorumlu Şube	Diğer Sorumlu Şubeler
1	Okulumuza ait projelerin oluşturulmasında hijyen, enerji verimliliği, maddi ve doğal kaynakların tasarrufu gibi öncelikler dikkate alınacaktır	OGYE	İlgili Öğretmenler
2	Okul bahçesi, öğrencilerin sosyal ve kültürel gelişimlerini destekleyecek ve aktif yaşamı teşvik edecek şekilde düzenlenecek; öğrencilerin sosyal, sanatsal, sportif ve kültürel etkinlikler yapabilecekleri alanlar artırılacaktır.	OGYE	İlgili Öğretmenler
3	Okul ve kurumların fiziki ortamları özel eğitime ihtiyaç duyan bireylerin gereksinimlerine uygun biçimde düzenlenecek ve destek eğitim odaları yaygınlaştırılacaktır.	Rehberlik Servisi	İlgili Öğretmenler
4	Okul binasının dış ve iç cephesinin boya badanası ve dış görünümünün daha temiz ve düzgün olması sağlanacaktır.	Okul Aile Birliği ve hayırseverler	OGYE

✓ Stratejik Hedef 3.3.

Plan dönemi sonuna kadar etkin bir izleme ve değerlendirme sistemiyle desteklenen, bürokrasinin azaltıldığı, çoğulcu, katılımcı, şeffaf ve hesap verebilir bir yönetim ve organizasyon yapısını oluşturmak.

Hedefin Mevcut Durumu

Kurumsal yapı ve yönetim organizasyonları incelendiğinde gelişmiş ülkelerde geleneksel yaklaşımlardan ziyade çağdaş yaklaşım anlayışının tercih edildiği görülmektedir. Bu bağlamda Milli Eğitim Müdürlüğünün kurumsal yapısının ve yönetim organizasyonunun çağdaş yaklaşım ilkeleri çerçevesinde geliştirilmesi gerekmektedir.

652 sayılı KHK ile klasik teftiş anlayışından, rehberlik ve denetim anlayışına geçilmiştir. 6528 sayılı Kanun ile il eğitim denetmenleri ve Bakanlık müfettişleri, maarif müfettişi adı altında toplanmıştır.

Öğrenci ve velilere; e-okul sisteminde üretilen öğrenci bilgileri, sınav tarihleri, sınav sonuç bilgileri, sınav giriş yeri bilgileri, kazandığı okul, kayıt olduğu okul ile kaydının silindiği okul bilgisi gibi Bakanlığın belirlediği bilgilerden istediklerini mesaj bedeli ödemek şartıyla mobil ortamdan sorgulama yaparak ve/veya servise üye olarak erişim imkânı sağlanmaktadır.

Ülkemizin en büyük kurumsal internet sitesi projesi olan “Okul İnternet Sitesi Yönetim Paneli”ne okulumuz da üyedir. Bu proje sayesinde okulumuza çok daha hızlı, kolay ve güvenli bir şekilde ulaşılabilmektedir.

Memnuniyet anketlerimiz vasıtasıyla okulumuz personelinin, öğrencilerimizin ve velilerimizin her konuda tutum ve görüşlerinin zaman ve mekandan bağımsız olarak alınabilmesi, geçerli ve güvenilir sonuçların elde edilmesi sağlanmaktadır. Bu çalışmamız eğitim-öğretim yılı içerisinde iki defa uygulanmaktadır.

Milli Eğitim Bakanlığı Bilişim Sistemlerinde devlet kurumları, e-Yatırım İşlemleri, Meis Sorgu, e-Alacak, e-Burs, Evrak, Tefbis, Kitap Seçim Modülü, e-Soruşturma, EgiTek Sınav, Sosyal Tesis, e-Mezun, İlköğretim Kurum Standartları, Özel MTSK, Özel Öğretim Kurumları, Özürlü Birey, RAM, TKB, Öğretmenevleri, Performans Yönetim Sistemi, EBİTEFO-BİTEFO, MEB İnternete Erişim, Öğretmenevi Faaliyet, Yönetici ve e-Talep modülleri oluşturulmuş ve bu modüllerle ilgili işlemler okulumuz tarafından etkin bir şekilde kullanılmaktadır.

2012 ve 2013 yıllarında okulumuzda “Değerler Eğitimi” ile ilgili çalışmalar yürütülmüştür. 2014 Eğitim – öğretim yılından itibaren İl Milli Eğitim Müdürlüğümüz tarafından bu çalışma genişletilmiş “Değerler Yolculuğu” projesi adı altında tüm Ankara geneline yayılmıştır.

Performans Göstergeleri

No	Performans Göstergeleri	Önceki Yıllar			Hedef
		2016	2017	2018	2023
3.3.1	Okulumuz hizmetlerinden yararlanan veli memnuniyet oranı (%)	70	72	73	80
3.3.2	Okulumuz müdür/müdür yardımcılarının “Yönetici Eğitimi” seminerine katılım oranı (%)	-	100	100	100
3.3.3	Okulumuz çalışanlarının iş doyum memnuniyetindeki artış oranı (%)	70	75	78	85
3.3.4	Kurum çalışanlarının kurum hizmetlerine ilişkin veri akışı hususundaki memnuniyet oranı (%)	-	73	75	79

Tedbirler

No	Tedbirler	Ana Sorumlu Şube	Diğer Sorumlu Şubeler
1	Süreç analizi çalışmalarına hız verilerek okulumuzun iş süreçleri ile ilgili çalışmalar; maliyet, zaman ve risk analizine dayalı olarak yapılacaktır.	OGYE	İlgili Öğretmenler
2	Okulumuzun personeli ve hizmet sunmakla sorumlu olduğu vatandaşlar, kamu hizmet standartları hususunda bilgilendirilecektir.	OGYE	İlgili Öğretmenler
3	Müdürlüğümüz şubeleri tarafından görev alanlarına giren konularla ilgili sorunları tespit etmek, gelişmeleri izlemek amacıyla araştırmalar yapılacaktır.	OGYE	İlgili Öğretmenler
4	Müdürlüğümüz şubelerinin görev alanlarına giren konularla ilgili hizmet sunumundan yararlananların memnuniyet oranı ölçülecektir.	OGYE	İlgili Öğretmenler
5	Okulumuz müdür/müdür yardımcılarının tamamı yönetici eğitimi semineri alacaktır.	OGYE	İlgili Öğretmenler
6	Okulumuzda tüm yönetici ve çalışanlarına her yıl iş doyum anketi uygulanacaktır.	OGYE	İlgili Öğretmenler

4. BÖLÜM: MALİYETLENDİRME

Okulumuz hizmetlerinin istenilen düzeyde ve kalitede sunulabilmesi için program ve proje bazında kaynak tahsisleri ile bütçesinin stratejik planına, yıllık amaç ve hedefleri ile performans göstergelerine dayandırılması gerekmektedir.

Polatlı İnovü İlkokulu 2019-2023 Stratejik Planının maliyetlendirilmesi sürecindeki temel gaye stratejik amaç ve hedeflerin gerektirdiği maliyetlerin ortaya konulması suretiyle karar alma sürecinin rasyonelleştirilmesine katkıda bulunmaktadır. Bu sayede, stratejik plan ile bütçe arasındaki bağlantı güçlendirecek ve harcamaların önceliklendirilmesi süreci iyileştirilecektir.

Bu kapsamda, belirlenen tedbirler doğrultusunda gerçekleştirilecek faaliyet ve projeler ile bunların tahmini kaynak ihtiyacı belirlenmiştir.

Polatlı İnovü İlkokulu 2019-2023 Stratejik Planı'nda yer alan stratejik amaçların gerçekleştirilebilmesi için beş yıllık süre için tahmini 34000 TL'lik kaynağa ihtiyaç duyulmaktadır. Planda yer alan hedeflerin maliyet tahmini toplamından her bir amacın tahmini maliyetine, amaç maliyetleri toplamından ise stratejik planın tahmini maliyetine ulaşılmıştır.

A)MALİYET TABLOSU:

2019-2023 DÖNEMİ TAHMİNİ MALİYET DAĞILIMI TABLOSU		
Amaç Ve Hedefler	Maliyet (TL)	Oran(%)
Stratejik Hedef 1.1	2000	5,88
Stratejik Amaç 1	2000	5.88
Stratejik Hedef 2.1	2000	5,88
Stratejik Hedef 2.2	2000	5,88
Stratejik Amaç 2	4000	11,76
Stratejik Hedef 3.1	3500	10,2
Stratejik Hedef 3.2	4000	11,76
Stratejik Hedef 3.3	5000	14,7
Stratejik Amaç 3	3000	8,54
Stratejik Amaç Maliyetleri Toplamı	27.500	80,48
Personel Giderleri	6000	14,83
Toplam	33,500	95,31

5.BÖLÜM: İZLEME VE DEĞERLENDİRME:

2015-2019 STRATEJİK PLANIN DEĞERLENDİRMESİ

Eğitim sistemini planlamadan ülkenin kalkınmasını sağlamak mümkün olmayacağından Milli Eğitim Bakanlığı 2009 yılında tüm okul ve kurumlarda stratejik plan hazırlanması ve uygulanması sürecini başlatmış olup Milli Eğitim Bakanlığı ile okulumuzun 2011-2014 tarihli ilk Stratejik Planı 01.01.2011 tarihinde yayımlanmıştır.

Bu planda okulumuzun misyon ve vizyonu oluşturulmuş, 3 tema üzerinden 5 stratejik amaç doğrultusunda plan hazırlanmış ve uygulamaya konulmuştur.

Milli Eğitim Bakanlığı Strateji Geliştirme Başkanlığının 16.09.2013 tarihinde “2013/26 sayılı Genelge” ile yayımladığı “İkinci Beş Yıllık Stratejik Plan Hazırlama Programı” doğrultusunda ilimizde yeni dönem stratejik planlama çalışmaları başlamıştır.

Süreç içerisinde karşılaşılan en önemli güçlüklerden biri, köklü bir geçmişe sahip olan okulumuzda stratejik planlamanın nispeten yasal bir zorunluluktan ibaret olarak algılanmasıdır. Bir diğer önemli güçlük ise yönetici kadrolarında yaşanan değişiklikler neticesinde planda yer alan stratejik hedeflerin gerçekleştirilmesine yönelik yürütülen çalışmaların zaman zaman duraksamasıdır. İkinci plan hazırlık döneminde bu konularda iyileşme sağlandığı, stratejik yönetime ilişkin farkındalık düzeyinin yükseldiği ve üst yönetim katkısının arttığı gözlemlenmiştir.

2015-2019 Stratejik Planı'nın gerçekleştirilme durumu değerlendirildiğinde okulumuza ait bilgi teknolojisi araç sayılarının artırıldığı, velilerin okulumuza daha kolay ulaştığı ve dilek önerilerinin dikkate daha fazla alındığı gözlemlense de istenen sonucun tam olarak alınmadığı gözlemlenmiştir.

Bunun önemli nedenlerinden başlıcaları OGYE ekibindeki bazı üyelerin kurum değiştirmeleri, 4+4+4 sistemine geçişten sonra okulumuzun ilkokula dönüşmesi planının uygulanmasında zaman zaman duraksamalara sebep olmuştur.

Sonuç olarak planın gerçekleştirilme yüzdesi %70 tir.

İMZA SİRKÜLERİ

STRATEJİK PLAN ÜST KURULU		
ADI-SOYADI	ÜN VAN	
ÖMER ERDEM	Okul M üd ü r ü	
İLHAN TAŞ	M üd ü r Yardımcısı	
ÖZLEM BAYSAL ÇİĞDEM DOĞAN PINAR ÇUKURTEPE BURCU ÖZ RAZİYE KAMACI	Öğretmen İngilizce Öğretmeni Öğretmen Öğretmen Öğretmen	
HALİME ÇALIŞKAN	Okul Aile Birliği Başkanı	
MEDİNE DOĞANAY EMİNE AVCI LEMAN DALDAL ATİKE YILDIRIM ÖZLEM BAYSAL	Okul Aile Birliği Yönet. Kur. Üyesi	

**İNÖNÜ OKULU STRATEJİK PLANI
2023 YILI EYLEM PLANI**

Amaç No	STRATEJİK AMAÇLAR	STRATEJİK HEDEFLER	FAALİYETLER	MEVCUT DURUM	PERFORMANS GÖSTERGELERİ	SORUMLU KİŞİLER / KURUMLAR	BÜTÇE	KAYNAKLAR	ZAMANLAMA (FAALİYET-PROJELERİN BAŞLAYIŞ-BİTİŞİYİLİ)														
									OCAK	ŞUBAT	MART	NİSAN	MAYIS	HAZİRAN	TEMMUZ	AĞUSTOS	EYLÜL	EKİM	KASIM	ARALIK	2015	2016	2017
1. 2. 3. 4. 5. 1) Sosyal ve kültürel yönden kendini yetiştirmiş, görev bilincine sahip, çevresine duyarlı öğrenciler yetiştirmek. 2) Okuma alışkanlığı ve kültürü kazanmış bireyler yetiştirmek. 3) SBS, DPYB sınavlarında başarı kazanmak ve başarıyı arttırmak ayrıca öğrencilerin tümünün bilgisayar kullanımını konusunda gerekli bilgiye sahip olmasını sağlamak. 4) Okulunuzun fiziki mekân ve imkânlar açısından çevreye açık, sosyal-kültürel ve sportif faaliyetlerin gerçekleştirildiği bir toplum merkezi haline getirilmesi 5) Kaynakları etkili kullanmayla ilgili çevre duyarlılığı ve tasarruf bilinci kazandırmak. Bütün data kolay ulaşmasını sağlamak.	Hedef:1	Faaliyet:1.1.1	5	Okul Aile Birliği ile Görüşme Tutanağı	Okul Aile Birliği ve OGYE	2550 TL	-	28									31	X					
		Faaliyet:1.1.2 Faaliyet:1.1.3	5	Teknik Donanım Ekibinin Tespit Tutanağı	Okul Aile Birliği ve OGYE		Okul Aile Birliği	28											31	X			
		Faaliyet:1.2.1 Faaliyet:1.2.2	1	Okul Aile Birliği ile Görüşme Tutanağı	Okul Aile Birliği ve OGYE		Okul Aile Birliği			03										31	X		
	Hedef:2	Faaliyet:2.1.1	-	Kitap Sayısı	OGYE	OGYE	1460 TL	-	28	28										X			
		Faaliyet:2.1.2	-	-	OGYE	Okul Aile Birliği					01	31									X		
		Faaliyet:2.1.3	-	-	OGYE	-																	
		Faaliyet:2.2.1	-	-	Okul Kitaplığını Geliştirme Ekibi	-																	
		Faaliyet:2.2.2	-	Kutu	OGYE	Okul Aile Birliği		14 28													X		
		Faaliyet:2.2.3	-	Web Sayfası	Teknik Donanım Ekibi	-		01				22									X		
		Faaliyet 2.3.1		Anket	Öğ. Ve Veli Gör. Değ.Ekb	-						25	15								X		
		Faaliyet:2.3.2		Anket	Öğ. Ve Veli Gör. Değ.Ekb	-							20	01							X		
		Faaliyet:2.3.3		Web Sayfası	OGYE	-		01				22									X		
	Hedef:3	Faaliyet:3.1.1		Web Sayfası	Teknik Donanım Ekibi	-	01				31									X			
		Faaliyet:3.1.2		Web Sayfası	Teknik Donanım Ekibi	-	01				22									X			
		Faaliyet:3.1.3		Web Sayfası	Teknik Donanım Ekibi	-					23								31	X			

Amaç No	STRATEJİK AMAÇLAR	STRATEJİK HEDEFLER	FAALİYETLER	MEVCUT DURUM	PERFORMANS GÖSTERGELERİ	SORUMLU KİŞİLER / KURUMLAR	BÜTÇE	KAYNAKLAR	ZAMANLAMA (FAALİYET-PROJELERİN BAŞLAYIŞ-BİTİŞ YILI)																	
									OCAK	ŞUBAT	MART	NİSAN	MAYIS	HAZİRAN	TEMMUZ	AĞUSTOS	EYLÜL	EKİM	KASIM	ARALIK	2015	2016	2017	2018		
1. 2. 3. 4. 5. 1) Sosyal ve kültürel yönden kendini yetiştirmiş, görev bilincine sahip, çevresine duyarlı öğrenciler yetiştirmek. 2) Okuma alışkanlığı ve kültürel kazanımları öğrencilere aktarmak. 3) SBS, DPYB sınavlarında başarı kazanmak ve başarıyı arttırmak ayrıca öğrencilerin tümünün bilgisayar kullanımını konusunda gerekli bilgiye sahip olmasını sağlamak. 4) Okulumuzun fiziki mekân ve imkânlar açısından çevreye açık, sosyal-kültürel ve sportif faaliyetlerin gerçekleştirildiği bir topluluk haline getirilmesi 5) Kaynakları etkili kullanmayı/la ilgili çevre duyarlılığı ve tasarruf bilinci kazandırmak.	Hedef:4	Faaliyet :4.1.1	5	Okul Aile Birliği ile Görüşme Tutanağı	Okul Aile Birliği ve OGYE	1760 TL	-			28									31	X						
		Faaliyet :4.2.1. Faaliyet :4.3.1	5	Teknik Donanım Ekibinin Tespit Tutanağı	Okul Aile Birliği ve OGYE		Okul Aile Birliği			28											31	X				
		Faaliyet 4.4.1	1	Okul Aile Birliği ile Görüşme Tutanağı	Okul Aile Birliği ve OGYE		Okul Aile Birliği					03									31	X				
	Hedef:5	Faaliyet :5.1.1	-	Elektrik tüketimi	OGYE	-			28	28												X				
		Faaliyet :5.1.2	-	Su tüketimi	OGYE	Okul Aile Birliği					01	31										X				
		Faaliyet :5.1.3	-	Eğitsel materyaller	OGYE	-																				

EK-3 İNÖNÜ OKULU FAALİYET İZLEME VE DEĞERLENDİRME RAPORU

TEM A	STRATEJİ K HEDEF	No	STRATEJİLER/TEDBİRLER	ANA SORUMLU	DİĞER SORUMLU BİRİMLER
EĞİTİM VE ÖĞRETİM ERİŞİMİ	Stratejik Hedef 1.1: Plan dönemi sonuna kadar dezavantajlı gruplar başta olmak üzere, eğitim ve öğretimin her tür ve kademesinde katılım ve tamamlama oranlarını arttırmak.	1	Okul öncesi eğitime katılımı artıracak, okul öncesi eğitim imkânları kısıtlı hane ve bölgelerin erişimini destekleyecek çalışmalar yapılacaktır.	Okul Öncesinden Sorumlu Müdür Yardımcısı ve okul Öncesi Öğretmenleri	Ogye, Zümre Öğretmenler Kurulu
		2	Okul öncesi eğitimde ailelere düşen maliyeti azaltacak düzenlemeler yapılacaktır.	Okul Öncesinden Sorumlu Müdür Yardımcısı ve okul Öncesi Öğretmenleri	Ogye, Zümre Öğretmenler Kurulu
		3	Okullaşma oranlarının artırılması gereken bölgelerde ailelere ve öğrencilere eğitimin önemi ve getirileri hakkında bilgilendirme çalışmaları yapılacaktır.	Sorumlu Müdür Yardımcıları ve İlgili Öğretmenler	Ogye, Zümre Öğretmenler Kurulu
		4	İlimizde mülteci veya vatansız olarak bulunanların, buldukları sürece eğitim görmelerini sağlamak üzere bu öğrencilerin eğitim sistemine entegrasyonunun sağlanması, denklik işlemlerinde yaşanan sorunların giderilmesi ve bu alanda eğitime ilişkin yaşanan genel sıkıntıların bertaraf edilmesi için Bakanlığımızın direktifleri doğrultusunda çalışmalar yapılacaktır.	Sorumlu Müdür Yardımcıları ve İlgili Öğretmenler	Ogye, Zümre Öğretmenler Kurulu
		5	Özel eğitim ihtiyacı olan bireylerin tespiti için tarama ve tanılama sistemindeki gelişmeler takip edilerek, bireylerin, tanısına uygun eğitime erişmelerine ve devam etmelerine imkân sağlanacaktır.	Sorumlu Müdür Yardımcıları ve İlgili Öğretmenler	Ogye, Zümre Öğretmenler Kurulu
		6	Bütün okul tür ve kademelerinde devamsızlık, sınıf tekrarı ve okuldan erken ayrılma nedenlerinin tespiti için araştırmalar yapılacaktır.	Sorumlu Müdür Yardımcıları Rehber Öğretmenler	Ogye, Zümre Öğretmenler Kurulu
		7	Zorlu eğitimden erken ayrılmaların önlenmesine ve devamsızlıkların azaltılmasına yönelik öğrenci devamsızlıklarını izleme ve önleme çalışmaları yapılacaktır.	Sorumlu Müdür Yardımcıları Rehber Öğretmenler	Ogye, Zümre Öğretmenler Kurulu
		8	Engelliler ve kız çocukları başta olmak üzere dezavantajlı bireylerin eğitim ve öğretime erişimlerine yönelik çalışmalar artırılabilecektir.	Sorumlu Müdür Yardımcıları Rehber Öğretmenler	Ogye, Zümre Öğretmenler Kurulu

ONAY

EK-3 İNÖNÜ OKULU FAALİYET İZLEME VE DEĞERLENDİRME RAPORU

TEMA	STRATEJİK HEDEF	No	STRATEJİLER/TEDBİRLER	ANA SORUMLU	DiĞER SORUMLU BİRİMLER
EĞİTİM VE ÖĞRETİMDE KALİTE	Stratejik Hedef 2.1: Bütün bireylerin bedensel, ruhsal ve zihinsel gelişimlerine yönelik faaliyetlere katılım oranını ve öğrencilerin akademik başarı düzeylerini artırmak.	9	Yönetici ve öğretmenlerin, kaynaştırma eğitiminin amaçları ve önemi hakkında bilgilendirilmeleri sağlanacaktır.	Sorumlu Müdür Yardımcıları Rehber Öğretmenler	Rehber Öğretmenler
		10	Rehberlik Servisimizin eğitsel değerlendirme ve tanılama hizmetleri öncelikli olmak üzere bütün süreçlerinin hizmet kalitesi artırılacaktır.	Polatlı RAM	Rehber Öğretmenler
		11	Okul sağlığı ve hijyen konularında öğrencilerin, ailelerin ve çalışanların bilinçlendirilmesine yönelik çalışmalar yapılacaktır.	OGYE	Tüm sınıf Öğretmenleri
		12	Bütün eğitim kademelerinde sosyal, sanatsal, kültürel ve sportif faaliyetlerin sayısı, çeşidi ve öğrencilerin söz konusu faaliyetlere katılım oranı artırılacak, geliştirilen izleme sistemi ile faaliyetlerin takip edilebilmesine imkân sağlanacaktır.	OGYE	Tüm sınıf Öğretmenleri
		13	Okuma kültürünün erken yaşlardan başlayarak yaygınlaştırılması amacıyla okullarımızda teşvik ve izleme çalışmaları yapılacaktır.	OGYE	Tüm sınıf Öğretmenleri
		14	Üstün yetenekli bireylerin eğitim ve öğretim ihtiyaçlarını karşılamak için ilgili birim ve paydaşlarla iş birliği yapılacak, üstün yetenekli bireylerin eğitim ve öğretim süreçleri konusunda aile, öğretmen, yönetici vb. gruplara eğitimler verilecektir.	Sorumlu Müdür Yardımcıları Rehber Öğretmenler	Tüm Yönetici ve Öğretmenler
		15	Engelli bireylerin eğitim ve öğretim ihtiyaçlarını karşılamak amacıyla ilgili paydaşlarla iş birliği yapılacaktır.	Sorumlu Müdür Yardımcıları Rehber Öğretmenler	İlgili Sınıf Öğretmenleri
		16	Eğitimde Fırsatları Artırma ve Teknolojiyi İyileştirme Hareketi (FATİH) Projesi ile örgün ve yaygın eğitim kurumlarındaki öğrenci ve öğretmenlerin bu teknolojileri kullanma yetkinlikleri artırılacaktır.	OGYE	Tüm sınıf Öğretmenleri
		17	Eğitim Bilişim Ağının (EBA) öğrenci, öğretmen ve ilgili bireyler tarafından etkin kullanımının sağlanması için öğretmenlere hizmet içi eğitimler verilecektir.	OGYE	Tüm sınıf Öğretmenleri
		18	Özellikle sorun alanları olarak tespit edilen konularda öğretmenlerin belirli periyotlarda eğitim almaları sağlanacak, ilgili kurum ve kuruluşlarla iş birliğine gidilecektir.	OGYE	Tüm sınıf Öğretmenleri
19	Kitap okuma alışkanlığının artırılması için paydaşlarla iş birliği yapılacaktır.	OGYE	Tüm sınıf Öğretmenleri		

EK-3 İNÖNÜ İLKÖĞRETİM OKULU FAALİYET İZLEME VE DEĞERLENDİRME RAPORU

TEMA	STRATEJİK HEDEF	No	STRATEJİLER/TEDBİRLER	ANA SORUMLU	DİĞER SORUMLU BİRİMLER
EĞİTİM VE ÖĞRETİMDE KALİTE	Stratejik Hedef 2.2: Eğitimde yenilikçi yaklaşımlar kullanılarak bireylerin yabancı dil yeterliliğini ve uluslararası öğrenci/öğretmen hareketliliğini artırmak.	20	Yabancı dil eğitiminde daha çok uygulamaya ağırlık verilerek öğrencideki öğrenmenin kalıcı olması sağlanacaktır	OGYE	Yabancı Dil Öğretmenleri
		21	Öğrenciler ve öğretmenler için hibe imkânlarına ilişkin bilgilendirme faaliyetleri yapılarak uluslararası hareketliliğin artırılması için öğrenci ve öğretmenlerin uluslararası program ve projelere katılımları desteklenecektir.	OGYE	Yabancı Dil Öğretmenleri
		22	Uluslararası projelere katılmış öğretmen ve öğrencilerin yapılacak etkinliklerle bilgi ve tecrübelerini paylaşmaları sağlanacaktır.	OGYE	Yabancı Dil Öğretmenleri

EK-3 İNÖNÜ İLKÖĞRETİM OKULU FAALİYET İZLEME VE DEĞERLENDİRME RAPORU

TEMA	STRATEJİK HEDEF	No	STRATEJİLER/TEDBİRLER	ANA SORUMLU	DİĞER SORUMLU BİRİMLER
KURUMSAL KAPASİTE	Stratejik Hedef 3.1: Okulumuz hizmetlerinin etkin sunumunu sağlamak üzere insan kaynaklarının yapısını ve niteliğini geliştirmek.	23	Talep eden her çalışanın hizmet içi eğitimlere adil koşullarda ulaşabilmesi sağlanacaktır.	OGYE	İlgili Öğretmenler
		24	Okulumuzun temizlik, güvenlik ve sekreteryaya gibi alanlardaki destek personeli ihtiyacının giderilmesine yönelik çalışmalar yapılacaktır.	OGYE	İlgili Öğretmenler
		25	Okulumuz çalışanlarının motivasyonunu ve iş doyumunu artırmaya yönelik çalışmalar yapılacaktır.	OGYE	İlgili Öğretmenler
		26	Okulumuz personelinin iş güvenliği eğitimini tamamlamaları sağlanacaktır.	OGYE	İlgili Öğretmenler

EK-3 İNÖNÜ İLKÖĞRETİM OKULU FAALİYET İZLEME VE DEĞERLENDİRME RAPORU

TEMA	STRATEJİK HEDEF	No	STRATEJİLER/TEDBİRLER	ANA SORUMLU	DİĞER SORUMLU BİRİMLER
KURUMSAL KAPASİTE	Stratejik Hedef 3.2: Plan dönemi sonuna kadar, belirlenen kurum standartlarına uygun eğitim ortamlarını tesis etmek; etkin, verimli bir mali yönetim yapısı oluşturmak.	27	Okulumuza ait projelerin oluşturulmasında hijyen, enerji verimliliği, maddi ve doğal kaynakların tasarrufu gibi öncelikler dikkate alınacaktır	OGYE	İlgili Öğretmenler
		28	Okul bahçesi, öğrencilerin sosyal ve kültürel gelişimlerini destekleyecek ve aktif yaşamı teşvik edecek şekilde düzenlenecek; öğrencilerin sosyal, sanatsal, sportif ve kültürel etkinlikler yapabilecekleri alanlar artırılacaktır.	OGYE	İlgili Öğretmenler
		29	Okul ve kurumların fiziki ortamları özel eğitime ihtiyaç duyan bireylerin gereksinimlerine uygun biçimde düzenlenecek ve destek eğitim odaları yaygınlaştırılacaktır.	Sorumlu Müdür Yardımcıları	İlgili Öğretmenler
		30	Okul binasının dış ve iç cephesinin boya badanası ve dış görünümünün daha temiz ve düzgün olması sağlanacaktır.	Okul Aile Birliği ve hayırseverler	OGYE
		31	Okulumuza ait projelerin oluşturulmasında hijyen, enerji verimliliği, maddi ve doğal kaynakların tasarrufu gibi öncelikler dikkate alınacaktır	OGYE	İlgili Öğretmenler

İNÖNÜ İLKOKULU MÜDÜRLÜĞÜ
2019-2023 STRATEJİK PLANI BİRİMLER SORUMLULUK İMZA SİRKÜSÜ

5018 sayılı Kamu Mali Yönetimi ve Kontrol Kanunu ve diğer mevzuatın zorunlu kıldığı İnönü İlkokulu Müdürlüğü 2019-2023 Stratejik Planı ilgili birimlerin katkısıyla hazırlanmış ve 18/01/2019 tarihi itibarıyla yürürlüğe girmeye hazır hale getirilmiştir.

Stratejik planın uygulamaya geçebilmesi için kurum yöneticilerinin planda yer alan tüm amaç, hedef ve faaliyetleri benimsedikleri ve uygulama yükümlülüklerini kabul ettiklerini imza karşılığı beyan etmeleri gerekmektedir.

Buna göre tüm yöneticilerin aşağıdaki ifade doğrultusunda stratejik planı Bağcılar İlçe Milli Eğitim Müdürlüğü Makamına gönderilmek üzere imzalamaları gerekmektedir.

" İnönü İlkokulu Müdürlüğü'nün 2019-2023 yılları arasında kapsayan stratejik planını inceledim, tüm stratejik planın stratejik amaçlar doğrultusunda uygulanması ile ilgili sorumluluk alanıma giren amaç hedef ve faaliyetlerin yürütülmesi konusunda tüm yasal sorumlulukları kabul ediyorum"

S.NO	ADI SOYADI	ÜNVANI	İMZA
1	ÖMER ERDEM	Okul Müdürü	
2	İLHAN TAŞ	Müdür Baş Yardımcısı	
3	ÖZLEM BAYSAL	Sınıf Öğretmeni	
4	ÇİĞDEM DOĞAN	İngilizce Öğretmeni	
5	PINAR ÇUKURTEPE	Sınıf Öğretmeni	
6	RAZİYE KAMACI	Sınıf Öğretmeni	
7	BURCU ÖZ	Sınıf Öğretmeni	


18/01/2019
Ömer ERDEM
Okul Müdürü

T.C.
POLATLI KAYMAKAMLIĞI
İnönü İlkokulu Müdürlüğü

Sayı : 42106161-602.04/
Konu : 2019-2023 Stratejik Planı.

..../01/2019

İlgi : a) 24/12/2003 tarih ve 5018 sayılı Kamu Mali Yönetimi ve Kontrol Kanunu.
b) 26/05/2006 tarihli Kamu İdarelerinde Stratejik Planlamaya İlişkin Usul ve Esaslar Hakkında Yönetmelik.
c) Milli Eğitim Bakanlığının 2013/26 sayılı Genelgesi

İLÇE MİLLÎ EĞİTİM MÜDÜRLÜĞÜNE
POLATLI

Kalkınma planları ve programlarında yer alan politika ve hedefler doğrultusunda, kamu kaynaklarının etkili, ekonomik ve verimli bir şekilde elde edilmesi ve kullanılmasını, hesap verilebilirliği ve saydamlığı sağlamak üzere kamu mali yönetiminin yapısını ve işleyişini, raporlanmasını ve mali kontrolü düzenlemek amacıyla çıkartılan 5018 sayılı Kamu Mali Yönetimi ve Kontrol Kanunu'nun 9 uncu maddesinde;“Kamu idareleri; kalkınma planları, programlar, ilgili mevzuat ve benimsedikleri temel ilkeler çerçevesinde geleceğe ilişkin misyon ve vizyonlarını oluşturmak, stratejik amaçlar ve ölçülebilir hedefler saptamak, performanslarını önceden belirlenmiş olan göstergeler doğrultusunda ölçmek ve bu sürecin izleme ve değerlendirmesini yapmak amacıyla katılımcı yöntemlerle stratejik plan hazırlarlar” denilmektedir.

5018 sayılı Kanunda öngörülen ve stratejik plan hazırlamakla yükümlü kamu idarelerinin ve stratejik planlama sürecine ilişkin takvimin tespiti ile stratejik planların, kalkınma planları ve programlarla ilişkilendirilmesine yönelik usul ve esasların belirlenmesi amacıyla hazırlanan “Kamu İdarelerinde Stratejik Planlamaya İlişkin Usul ve Esaslar Hakkında Yönetmelik’in Resmî Gazetede yayımlanmasını müteakiben, Bakanlığımız, İlgi (c) Genelge ile 2019-2023 yıllarına ait stratejik planlama sürecini başlatmıştır.

Bakanlığımız, Türk eğitim sistemini düzenleyen mevzuat ile birlikte, eğitim sistemi için referans bir politika belgesi niteliğinde olan ve Türkiye'nin AB vizyonuna uygun olacak şekilde hazırlanan “Millî Eğitim Bakanlığı 2019-2023 Stratejik Planı” Bakan Onayı ile 01 Ocak 2019 tarihi itibarıyla uygulamaya konulmuştur

Millî Eğitim Bakanlığı 2019-2023 Stratejik Planı ile aynı süreçte ve eş zamanlı olarak merkez teşkilatı birimleri ile İl Millî Eğitim Müdürlükleri de beş yıllık stratejik planlarını hazırlayarak uygulamaya koymuşlardır.

Bakanlığımız Stratejik Planı (2019-2023) ve İl Millî Eğitim Müdürlükleri stratejik planlarının uygulamaya girmesiyle bu planlara uyumlu olarak İlçe Millî Eğitim Müdürlükleri ve okul/kurum Müdürlüklerinin de stratejik plan hazırlamaları ilgi(c) Genelge ile uygun görülmüştür.

Stratejik yönetim anlayışının İl, İlçe Millî Eğitim Müdürlükleri ve okul/kurumlarımızı yayılması ve bu suretle yönetim uygulamalarımızda yeni bir kültürün oluşturulması amaçlanmaktadır.

Makamlarınızca da uygun görüldüğü takdirde, 2019-2023 yıllarını kapsayan İnönü İlkokulu Müdürlüğü Stratejik Planı'nın uygulamaya konulmasını olurlarınıza arz ederim.

UYGUN GÖRÜŞLE ARZ
EDERİM.
SALİH BUDAK
İLÇE MİLLÎ EĞİTİM ŞUBE
MÜDÜRÜ

OLUR
..../..../2019
ALİCAN KILIÇ
İLÇE MİLLÎ EĞİTİM MÜDÜRÜ

ÖMER ERDEMLİ
OKUL MÜDÜRÜ